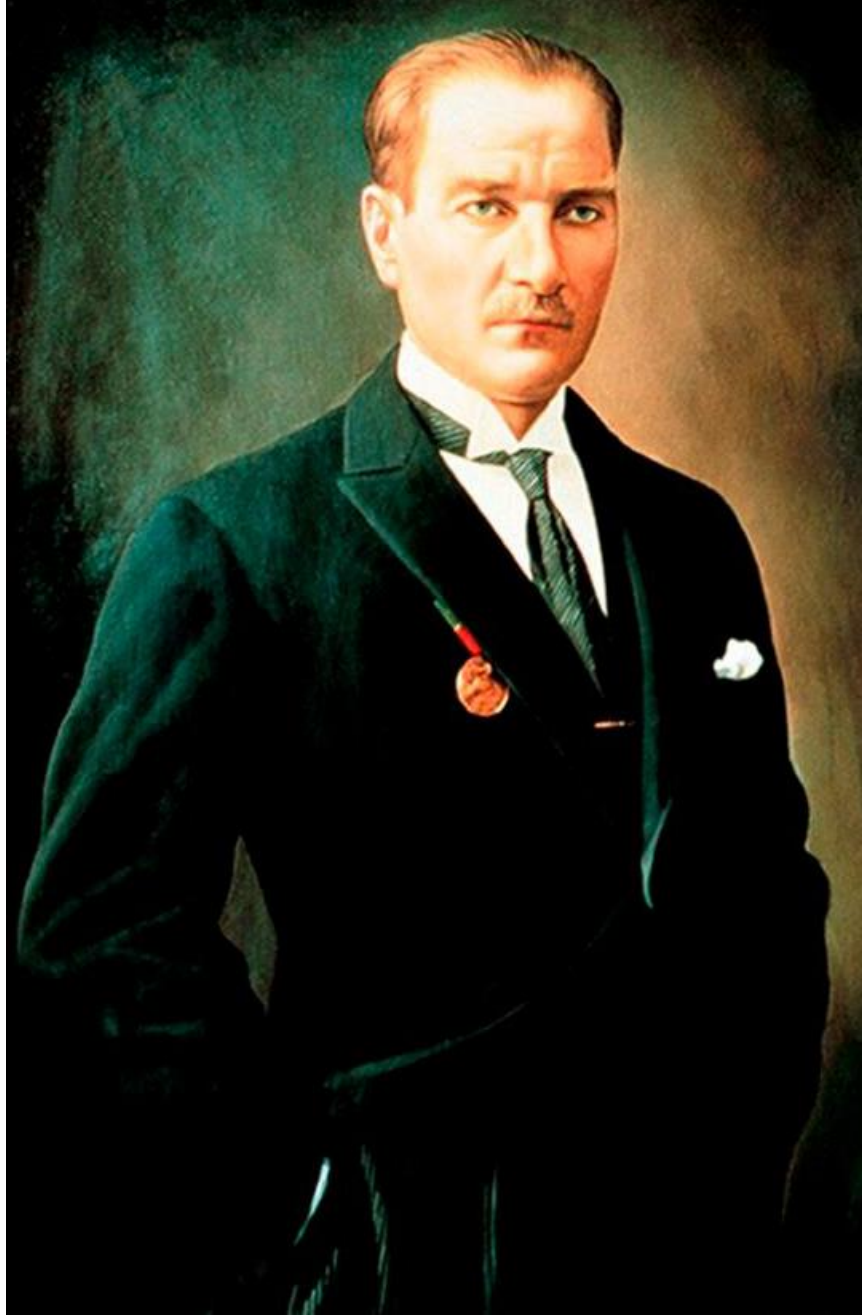


T.C.
YALOVA VALİLİĞİ
YALOVA GÜZEL SANATLAR LİSESİ MÜDÜRLÜĞÜ

2024-2028 STRATEJİK PLANI





“Sanatçı, toplumda uzun çalışmalarından sonra alnında ışığı ilk hisseden insandır.”

M. Kemal ATATÜRK

Okul/Kurum Bilgileri

<i>İli:</i> YALOVA		<i>İlçesi:</i> MERKEZ	
<i>Adres:</i>	Safran Köyü Merkez Mevkii SafranYolu Cad. No: 108 Ç Kapı No:1 Merkez / YALOVA	<i>Coğrafi Konum (link)</i>	40°36'38.3"N 29°14'29.6"E
<i>Telefon Numarası:</i>	(0226) 884 00 05	<i>Faks Numarası:</i>	(0226) 884 00 04
<i>e- Posta Adresi:</i>	767392@meb.k12.tr	<i>Web sayfası adresi:</i>	https://yalovaguzelsanatlarlisesi.meb.k12.tr
<i>Kurum Kodu:</i>	767392	<i>Öğretim Şekli:</i>	<i>Tam Gün</i>



SUNUŞ

Âşığı olduğumuz bu topraklarda, bizi var eden, irfanı yüksek, emsalsiz sanat kültürünün bir parçası olarak bu değerlerin oluşumunda Anadolu denilen bu eşsiz ummanın değerini anlama ve anlatma yolunda, üretim gayesiyle çalışmak ve alanın ihtiyaçlarına cevap vermek; yaşadığımız yüzyılın ve ülkemizin önemli hedefleri arasında yer almaktadır.

Her bir köşesinde kökleri binlerce yıla dayalı birbirinden farklı ve zengin sanat gelenekleri ile adeta bir sanat okulu konumundaki ülkemiz başlı başına bir kültür-sanat medeniyetidir. Bu medeniyetin bünyesinde köklü bir tarih, zengin sosyolojik çeşitlilik, derin inançlar, sevgi, saygı, hoşgörü, kardeşlik ve hümanizm terennüm eden irfanı yüksek bir kültür dile gelir. Tarihin eski dönemlerinden günümüze kadar varlığını sürdüren bu kadim kültür, daima insanlığı sevgiyle kaynaştırmış ve toplumsal barışın harcı olmuştur. Bu kadim kültürün birer temsilcisi olan bizlerin kendi gerçeğimize ulaşma yolunda öz benliğine ve değerlerine sıkı sıkıya tutunarak kendi manevi evreniyle bütünleşmesi, çağın normlarına göre “gelenekten-geleceğe, yerelden-evrensele” prensibi doğrultusunda kültür-sanatımızın ulusal ve uluslararası alandaki varlığı ve ülkemizin güçlü temsiliyetinin yegâne yolu olacaktır. Bu, aynı zamanda farklı inanç ve kültürlerin iç içe yaşadığı ülkemizde birlik, beraberlik, kardeşlik duygularının, toplumsal huzur ve barışın pekiştirilmesinin de en etkili yollarından biridir.

Öğrencilerimizin Atatürk ilke ve inkılaplarına, vatanına, bayrağına bağlı; millî ve manevi değerlerle donanımlı; bilimsel; özgürlükçü; kendi ile barışık; diline, geleneğine ve kültürüne sahip çıkan; toplumsal değerlerimizi kavrayıp uygulayabilen birer elçi olarak görmek bizi son derece mutlu edecektir.

Okulumuzun stratejik planının hazırlanması sürecinde özveriyle çalışan, koyduğumuz amaç, hedef ve stratejilerimize ulaşmada destek veren herkese teşekkür ederim.

Haydar Kılıç
Okul Müdürü

İçindekiler

1. GİRİŞ VE STRATEJİK PLANIN HAZIRLIK SÜRECİ.....	6
1.1. Strateji Geliştirme Kurulu ve Stratejik Plan Ekibi.....	6
1.2. Planlama Süreci.....	6
2. DURUM ANALİZİ.....	7
2.1. Kurumsal Tarihçe	7
2.2. Uygulanmakta Olan Stratejik Planın Değerlendirilmesi	9
2.3. Yasal Yükümlülükler ve Mevzuat Analizi.....	10
2.4. Üst Politika Belgeleri Analizi	11
2.5. Faaliyet Alanları ile Ürün/Hizmetlerin Belirlenmesi	12
2.6. Paydaş Analizi	13
2.7. Okul/Kurum İçi Analiz	19
2.8. Çevre Analizi (PESTLE)	31
2.9. GZFT (Güçlü, Zayıf, Fırsat, Tehdit) Analizi	32
2.10. Tespit ve İhtiyaçların Belirlenmesi	35
3. GELECEĞE BAKIŞ.....	37
4. AMAÇ, HEDEF VE STRATEJİLERİN BELİRLENMESİ	38
4.1. Amaçlar ve Hedefler:	38
4.2. Performans Göstergeleri	39
4.3. Maliyetlendirme.....	51
5.1. İZLEME VE DEĞERLENDİRME.....	53
6. TABLO, ŞEKİL VE EKLER LİSTESİ.....	54

1. GİRİŞ VE STRATEJİK PLANIN HAZIRLIK SÜRECİ

1.1. Strateji Geliştirme Kurulu ve Stratejik Plan Ekibi

Tablo 1. Strateji Geliştirme Kurulu ve Stratejik Plan Ekibi Tablosu

<i>Strateji Geliştirme Kurulu Bilgileri</i>		<i>Stratejik Plan Ekibi Bilgileri</i>	
<i>Adı Soyadı</i>	<i>Ünvanı</i>	<i>Adı Soyadı</i>	<i>Ünvanı</i>
<i>HAYDAR KILIÇ</i>	<i>Müdür</i>	<i>CANSEL YILMAZ</i>	<i>Müdür Yardımcısı</i>
<i>YÜKSEL AÇAR</i>	<i>Öğretmen</i>	<i>ZEYNEP ÜLGER</i>	<i>Öğretmen</i>
<i>SEVİL ÖZMEN GÜRSOY</i>	<i>Öğretmen</i>	<i>EMINE BAYSAL</i>	<i>Öğretmen</i>
<i>HAKAN GULTEKİN</i>	<i>Öğretmen</i>	<i>HABİBE NUR DUGER</i>	<i>Öğretmen</i>
<i>AHMET REFAİK EKİZ</i>	<i>Okul Aile bir.</i>	<i>OZGE PEKİN</i>	<i>Veli Uye</i>

1.2. Planlama Süreci:

Okulumuzun 2024-2028 dönemlerini kapsayan stratejik plan hazırlık aşaması, üst kurul ve stratejik plan ekibinin oluşturulması ile başlamıştır. Ekip üyeleri bir araya gelerek çalışma takvimini oluşturulmuş, görev dağılımı yapılmıştır. Okulun 2019-2023 Stratejik Planda yer alan amaçlar, hedefler, göstergeler ve faaliyetler incelenmiş ve değerlendirilmiştir. Eğitim Vizyonu 2023, mevzuat, üst politika belgeleri, paydaş, PESTLE, GZFT ve kuruluş içi analizlerinden elde edilen veriler ışığında eğitim ve öğretim sistemine ilişkin sorun ve gelişim alanları ile eğitime ilişkin öneriler tespit edilmiştir.

Planlama sürecine aktif katılımını sağlamak üzere paydaş anketi, toplantı ve görüşmeler yapılmıştır. Geleceğe Bakış bölümüne geçilerek okulumuzun amaç, hedef, gösterge ve eylemleri belirlenmiştir. Çalışmaları yürüten ekip ve kurul bilgileri yukarıdaki tabloda verilmiştir.

2. DURUM ANALİZİ

Durum analizi bölümünde okulumuzun mevcut durumu ortaya konularak neredeyiz sorusuna yanıt bulunmaya çalışılmıştır.

Bu kapsamda okulumuzun kısa tanıtımı, okul künyesi ve temel istatistikleri, paydaş analizi ve görüşleri ile okulumuzun Güçlü Zayıf Fırsat ve Tehditlerinin (GZFT) ele alındığı analize yer verilmiştir.

2.1. Kurumsal Tarihçe

Yalova Güzel Sanatlar Lisesi 2020- 2021 eğitim öğretim yılında Merkez Safran köyünde, 3025,75 metrekare açık 1270,51 metrekare kapalı alan üzerine bir ana (Müzik Bölümü, Atölyeleri, derslikler) ve bir ek bina (Resim Atölyeleri) olarak açılmıştır. Bir kurucu müdür, bir müdür yardımcısı 4 öğretmen 51 öğrenci ile eğitim-öğretime başlanmıştır.

Yalova Güzel Sanatlar Lisesi adını alarak bünyesinde “Müzik ve Resim Alanları” ile açılan okulumuzda şu an itibari ile 47 Müzik, 89 Resim alanında olmak üzere toplam; 136 öğrenci öğrenim görmektedir. Bağımsız pansiyon alanı olmayan okulumuzda, barınma ihtiyacı, Çiftlikköy Atatürk Anadolu Lisesi Kız Yurdu ile Necmettin Erbakan Sosyal Bilimler Lisesi Kız-Erkek Yurdu’ nda, İl Millî Eğitim Müdürlüğü’ nün okulumuz öğrencileri için tahsis etmiş olduğu kontenjandan yararlanılarak karşılanmaktadır.

Okulumuz 4 yıllık eğitim programı uygulayan, resim ve müzik alanlarında yetenek sınavı ile öğrenci alan, bir eğitim kurumudur. Okulumuzda Resim ve Müzik eğitiminin yanı sıra kültür derslerine de ağırlık verilmektedir.

Mezunlarımız YKS 'ye girip, sınavın 1. Basamağında barajı aştıklarında üniversitelerin resim ve müzik yetenek sınavlarına girmeye hak kazanmaktadırlar.

Resim bölümümüzde 3 Desen Atölyesi, 1 Heykel Atölyesi, 1 Grafik Atölyesi, 1 Fotoğraf Atölyesi, Müzik bölümümüzde; 1 Koro Sınıfı, 1 Çalgı Yapım Atölyesi, 1 Ses Kayıt Stüdyosu, 1 çalgı deposu, 1 Vurmalı Çalgılar Atölyesi, 12 Bireysel Çalışma Odası mevcuttur. Müzik alanı teori ve uygulama dersleri koro atölyesinde yapılmaktadır. Ayrıca okulumuzda kaynaştırma(ÇÖZGER)öğrencileri için 1 Destek Eğitim Odası bulunmakta talep ve ihtiyaç durumunda kullanılmaktadır.

Bireysel çalışma odaların 10 tanesinde dijital piyano bulunmaktadır ve tüm odalar ayrıca bireysel çalgı odası olarak da kullanılmaktadır. Bu odalarda öğrencilerin çalışma yapabilmeleri için nota sehpası, masa, sandalye ve ayna bulunmaktadır. Ayrıca tüm bireysel

odalar öğrencilere tahsis edilmiştir. Her öğrencinin çalışmasını yürütebileceği adına belirlenmiş odası senenin başında planlanır ve öğrenciye bilgi verilir.

Resim bölümümüzde okul içinde ve dışında çeşitli sergi, yarışma ve festivallere katılan öğrenciler çalışmalarını sene sonunda sanat ortamı içinde organize edilmiş mekanlarda halka açık olarak sergilerler.

Müzik bölümünde Gitar, bağlama, keman, viyola, çello, kabak kemane, vurmali çalgılar enstrümanlarından seçilen çalgı dersleri ve her öğrenci için mutlaka alması gereken zorunlu piyano dersi bulunmaktadır. Bu dersler en az 2 veya 3 öğrenci ile birlikte işlenir.

Okulumuza öğrenci seçimini, ilgili sanat dalı öğretmenlerimiz tarafından yapılacak sınavla belirlenmekte olup; resim ve müzik dalının her biri için kontenjan sayımız 60'tır. Bunlara ek olarak her bölüm için iki ÇÖZGER' li ve 2 yabancı uyruklu öğrenci kontenjanı bulunmaktadır.

2.2. Uygulanmakta Olan Stratejik Planın Değerlendirilmesi

Okul Stratejik Geliştirme Kurulu ve Okul Strateji Planlama Ekibi tarafından hali hazırda uygulanmakta olan 2020-2023 Stratejik Planı değerlendirilmiştir. Değerlendirme sonuçları maddeler halinde aşağıda belirtilmiştir:

- Öğrenci sayımız her geçen yıl artmaktadır.
- Öğretmen sayısı her geçen yıl artmaktadır.
- Pansiyon binasının olmamasından uzak ilçelerden ve çevre illerden gelen öğrenciler için barınma ihtiyacı başka okulların pansiyonundan karşılanmaktadır.
- Okul binasının depreme dayanıklılık testi yapıls, güçlendirme çalışmasına gerek görülmemiştir.
- Okulumuz öğrencilerinin devam-devamsızlık konusunda belirlenen hedeflere ulaştığı ve devamsızlık konusunda en aza indirgenerek başarı sağlandığı görülmüştür.
- Okul tanıtımları konusunda il ve ilçe zümre toplantılarının okulumuzda yapılması stratejik plandaki hedefler tuttuğu anlaşılmıştır.
- Okulumuz tarafından düzenlenen konser, sergi, kültürel ve sanatsal etkinliklerde her yıl artış olduğu görülmüştür.
- Okulumuz Milli Eğitim Bakanlığı ve İstanbul Üniversitesi Türk Müziği Devlet Konservatuvarı ve Yıldız Teknik Üniversitesi Sanat ve Tasarım Fakültesi ile protokolü bulunmaktadır.
- İTÜ ile imzalanan protokol çerçevesinde 2021 yılında başlanan Çalgı yapım atölyesi çalışmalarını halen sürdürmektedir. Bu süreçte atölyemizde bağlama imal edilmiş ve öğrenciler kendi elleriyle yaptıkları çalgıları kullanmaya başlamışlardır. Projenin ikinci aşaması olarak ise imal edilen bağlamalarla konser vermek amaçlanmıştır.
- YTÜ ile imzalanan protokol çerçevesinde ise müzik teknolojileri alanında çalışmalar yapılmış, ilde birçok kuruma destek sağlanmıştır.
- Pandemi döneminde ise protokol yapılan kurumların akademisyenleriyle ilgili konularda online eğitim çalışmaları yapılmıştır.

2.3. Yasal Yükümlülükler ve Mevzuat Analizi

Ortaöğretim Kurum ve Kuruluş Yönetmeliğinin ikinci bölümünde yer alan Madde 7 altında ortaöğretim kurumlarının amaçları aşağıdaki gibi belirtilmiştir;

MADDE 7- (1) Ortaöğretim kurumları;

- a) Öğrencileri bedenî, zihnî, ahlâkî, manevî, sosyal ve kültürel nitelikler yönünden geliştirmeyi, demokrasi ve insan haklarına saygılı olmayı, çağımızın gerektirdiği bilgi ve becerilerle donatarak geleceğe hazırlamayı,*
- b) Öğrencileri ortaöğretim düzeyinde ortak bir genel kültür vererek yükseköğretime, mesleğe, hayata ve iş alanlarına hazırlamayı,*
- c) Eğitim ve istihdam ilişkilerinin Bakanlık ilke ve politikalarına uygun olarak sağlıklı, dengeli ve dinamik bir yapıya kavuşturulmasını,*
- ç) Öğrencilerin öz güven, öz denetim ve sorumluluk duygularının geliştirilmesini,*
- d) Öğrencilere çalışma ve dayanışma alışkanlığı kazandırmayı,*
- e) Öğrencilere yaratıcı ve eleştirel düşünme becerisi kazandırmayı,*
- f) Öğrencilerin dünyadaki gelişme ve değişimleri izleyebilecek düzeyde yabancı dil öğrenebilmelerini,*
- g) Öğrencilerin bilgi ve becerilerini kullanarak proje geliştirerek bilgi üretebilmelerini,*
- ğ) Teknolojiden yararlanarak nitelikli eğitim verilmesini,*
- h) Hayat boyu öğrenmenin bireylere benimsetilmesini,*
- ı) Eğitim, üretim ve hizmette uluslararası standartlara uyulmasını ve belgelendirmenin özendirilmesini*
- i) Öğrencilerin araştırma, geliştirme ve tasarım konularında bilgi ve becerilerinin geliştirilmesini, amaçlar.*

(2) Ayrıca:

- c) Güzel sanatlar liseleri, öğrencilere güzel sanatlarla ilgili temel bilgi ve beceriler kazandırmayı ve güzel sanatlar alanında nitelikli insan yetiştirilmesine kaynaklık etmeyi amaçlar.*

2.4. Üst Politika Belgeleri Analizi

Üst politika belgelerinin analizi kapsamında, Millî Eğitim Bakanlığı tarafından hazırlanan 2024-2028 Stratejik Planı incelenmiş olup verilen görevler/ihtiyaçlar aşağıdaki tablodaki gibi belirlenmiştir.

Tablo 2. Üst Politika Belgeleri Analizi Tablosu

<i>Üst Politika Belgesi</i>	<i>İlgili Bölüm/Referans</i>	<i>Verilen Görevler/İhtiyaçlar</i>
<i>MEB Stratejik Planı</i>	<i>Ortaöğretim</i>	<i>Eğitime erişim ve fırsat eşitliği</i>
<i>MEB Stratejik Planı</i>	<i>Ölçme, Seçme ve Yerleştirme</i>	<i>Temel eğitimde ve ortaöğretimde ölçme ve değerlendirme</i>

2.5. Faaliyet Alanları ile Ürün/Hizmetlerin Belirlenmesi

Tablo 3. Faaliyet Alanlar/Ürün ve Hizmetler Tablosu

<i>Faaliyet Alanı</i>	<i>Ürün/Hizmetler</i>
<i>Öğretim-eğitim faaliyetleri</i>	<i>Öğrenci İşleri Kayıt-nakil işleri Devam-devamsızlık Sınıf geçme Sınav hizmetleri</i>
<i>Rehberlik faaliyetleri</i>	<i>Öğrencilere rehberlik yapmak Velilere rehberlik etmek Rehberlik faaliyetlerini yürütmek</i>
<i>Sosyal faaliyetler</i>	<i>Piknik, Kültürel ve Sanatsal Geziler, Çevre ve toplum hizmetleri</i>
<i>Sportif faaliyetler</i>	<i>Okul sporları ve okul içi sportif etkinlikler</i>
<i>Kültürel ve sanatsal faaliyetler</i>	<i>Resim sergileri, Müzik dinleti ve konserler</i>
<i>İnsan kaynakları faaliyetleri (mesleki gelişim faaliyetleri, personel etkinlikleri...)</i>	<i>Okul Temelli Mesleki Gelişim Faliyetleri, Hizmetiçi Eğitimler, Uzaktan akademisyenlerle eğitimler</i>
<i>Öğrencilere yönelik faaliyetler</i>	<i>Eğitim-Öğretim Bireysel resim ve müziksel ulusal ve uluslararası faaliyetlere teşvik edilmesi vesağlanması Öğrencilerin sahnede görev alarak öz güvenlerini artırmaya yönelik faaliyetler</i>
<i>Ölçme değerlendirme faaliyetleri</i>	<i>Yazılı, Sözlü ve Uygulamalı Sınavlar</i>
<i>Öğrenme ortamlarına yönelik faaliyetler</i>	<i>Bireysel ve Toplu Eğitimleri, Akademik başarıyı artırıcı eğitimler,</i>
<i>Ders dışı faaliyetler</i>	<i>Sosyal Sorumluluk Projeleri, Sosyal Etkinlikler</i>

2.6. Paydaş Analizi

2.6.1 Paydaş Sınıflandırma Matrisi

PAYDAŞLAR	İÇ PAYDAŞ	DIŞ PAYDAŞ	LİDER P.	STRATEJİ K OR.	TEMEL ORTAK	YARARLAN ICI	ÇALIŞA N
Millî Eğitim Bakanlığı		X	X		X		
Valilik		X			X		
İl Millî Eğitim Müdürlüğü Çalışanları		X			X		
İlçe Milli Eğitim Müdürlükleri		X			X		
Okullar ve Bağlı Kurumlar		X			X		
Öğretmenler ve Diğer Çalışanlar	X			X		X	X
Öğrenciler	X			X		X	X
Veliler		X		X		X	
Okul Aile Birliği		X		X		X	X
Yalova Üniversitesi		X			X		
Yıldız Teknik Üniversitesi		X			X		
Mimar Sinan Güzeli Sanatlar Üniversitesi		X			X		
Eskişehir Anadolu Üniversitesi		X			X		
İl Özel İdaresi		X			X		
Belediyeler		X		X			
Güvenlik Güçleri (Emniyet, Jandarma)		X			X		
Sosyal Hizmetler İl Müdürlüğü		X			X		
Gençlik ve Spor İl Müdürlüğü		X			X		
Sağlık İl Müdürlüğü		X			X		
İl Kültür Müdürlüğü		X			X		
Hayırseverler		X		X			X
Sivil Toplum Örgütleri		X			X		
Medya		X		X			
Muhtarlıklar		X		X			

PAYDAŞ ANALİZİ

Paydaşlar kuruluşun ürün ve hizmetleri ile ilgisi olan, kuruluştan doğrudan veya dolaylı, olumlu ya da olumsuz yönde etkilenen veya kuruluşu etkileyen kişi, grup veya kurumlardır. Paydaş analizi, stratejik planlamanın temel unsurlarından biridir. Kurumun etkileşim içinde olduğu kişi ve kurumların analiz edilmesini ve bu ilişkilerin de stratejik plan doğrultusunda yönetilmesini esas alır.

Paydaş analizi ile paydaşlarla etkili bir iletişim kurularak paydaşların görüş ve beklentilerinin tespit edilmesi, kurumun faaliyetlerinin etkin bir şekilde gerçekleştirilmesine engel oluşturabilecek unsurların saptanması ve bunların giderilmesi için stratejiler oluşturulması sağlanır. Ayrıca paydaşların görüş, öneri ve beklentilerinin stratejik planlama sürecine dâhil edilmesiyle planın bu kesimlerce sahiplenilmesi ve planlama yaklaşımının katılımcılık esası ile uygulanma şansının artması amaçlanır.

İç paydaşların kurumumuz hakkındaki görüşlerini alabilmek için Yalova İl Milli Eğitim Müdürlüğü tarafından geliştirilmiş paydaş anketlerinden yararlanılmıştır. Paydaş anketleri Okulumuz öğretmenleri, öğrencileri ve velilerine uygulanmıştır. Anketler kısa bir süre içerisinde toplamda 76 paydaş tarafından yanıtlanmıştır.

Yalova Güzel Sanatlar Lisesi Paydaş Analizi

Paydaş Adı	İç Paydaş/Dış Paydaş	*Önem Derecesi	*Etki Derecesi
Okul/Kurum Yönetici ve Çalışanları	İÇ PAYDAŞ	5	5
Öğrenciler	İÇ PAYDAŞ	5	5
Veliler	İÇ PAYDAŞ	4	5

** Önem derecesi (5 Çok Güçlü) (4,3 Güçlü) - (2,1 Zayıf); Etki derecesi (5 Çok Yüksek) (4,3Yüksek) (2,1 Düşük)*

Yalova Güzel Sanatlar Lisesi olarak okulumuzca sunulan hizmetlerin kalitesinin artırılmasında, iç kalite güvence sisteminin geliştirilmesinde, iş birliklerinin ortak hedefler doğrultusunda sürekli iyileştirilmesinde paydaşların görüş ve önerileri önem arz etmektedir. Süreçlere dâhil olan veya süreçlerden etkilenen paydaşların görüşlerinin alınması, okulumuzca işleyişin geliştirilmesi ve paydaş memnuniyetinin sağlanması açısından bir gerekliliktir.

Kurumsal kimlik, okulumuza yönelik algı, iletişim, hizmet birimleri, talepler ve önem verilmesi gereken alanlara yönelik 20, 17, ve 22 maddeden oluşan üç farklı iç paydaş anketi; Millî Eğitim Bakanlığı 2024-2028 Stratejik Plan çalışmaları kapsamında 76 katılımcıya uygulanmış, buna ilişkin İç Paydaş Analizi Raporu hazırlanmıştır.

Raporda iç paydaşların %30,3 'nün kurum faaliyetlerinin geneline yönelik memnuniyet düzeyinin 5 puan ve üzerinde olduğu görülmüştür. İç paydaşların 76'sının katıldığı anketlerde ilk dört sırada en çok memnun olunan başlıklar sırasıyla "paydaşlar arasındaki iletişim, okuldaki kültür sanat faaliyetleri, kişisel ve akademik anlamda okulun sunduğu imkanlar ile okulun misyon ve vizyonunun anlaşılmasıdır. İç ve dış paydaş anketlerinden elde edilen yukarıdaki bulgulardan yola çıkılarak elde edilen görüş ve öneriler, sorun alanlarının belirlenmesinde dikkate alınmış ve geleceğe bakış bölümündeki hedef ve tedbirlere yansıtılmıştır.

2.6.2 Paydaş Anketi Sonuçları

VELİ MEMNUNİYET ANKETİ/ANALİZİ

S.N	MADDELER	KATILMA DERECESESİ(%)				
		Kesinlikle Katılıyor	Katılıyor	Kararsızım	Kısmen Katılmıyorum	Katılmıyorum
1.	Okulun misyonu ve vizyonunu tam olarak anlıyorum.	50	46,9	3,1	0	0
2.	Okulda eğitim ve yönetim kalitesi sürekli olarak gelişiyor.	31,3	59,4	3,1	3,1	3,1
3.	Okul temiz ve hijyeniktir.	25	59,4	15,6	0	0
4.	Okul, öğrencilerin ve personelin güvenliğini sağlamak için uygun güvenlik önlemleri alır.	31,3	43,8	18,8	0	6,3
5.	Okul, yeni kabul edilen öğrencilere uygun desteği sağlar.	34,4	65,6	0	0	0
6.	Okul, çocuğumun okumaya olan ilgisini geliştirmesine yardımcı olabilir.	37,5	53,1	9,4	0	0
7.	Okul çocuğumun öğrenme ilgisini güçlendiriyor.	31,3	46,9	15,6	6,3	0
8.	Okul çocuğumun ahlaki gelişimini teşvik edebilir.	31,3	56,3	6,3	6,3	0
9.	Okulda kullanılan değerlendirme yöntemleri çocuğumun gelişimini tüm yönleriyle anlamama yardımcı oluyor.	25	46,9	28,1	0	0
10.	Okul, çocuğumun öğrenme performansı ve gelişimi hakkında beni iyi bilgilendiriyor.	43,8	50	0	6,3	0
11.	Okul çocuğuma duygusal rahatsızlık ve öğrenme güçlükleri ile karşılaştığında yeterli desteği ve rehberlik sağlar.	28,1	43,8	12,5	6,3	9,4
12.	Öğretmenlerin benimle iletişim kurma yöntemlerinden memnunum.	65,6	28,1	0	6,3	0
13.	Herhangi bir problem durumunda müdür endişelerime cevap veriyor.	56,3	37,5	3,1	3,1	0
14.	Okulda, velilerin ihtiyaçlarına uygun eğitim faaliyetleri düzenlenir.	31,3	56,3	9,4	0	3,1
15.	Okul, çocukların gelişimini desteklemek için velilerle iyi bir ilişki kurar.	43,8	46,9	6,3	3,1	0
16.	Okul, aktif veli katılımını teşvik eder.	40,6	53,1	6,3	0	0
17.	Okulun veli etkinliklerine aktif olarak katılırım.	31,3	40,6	3,1	12,5	12,5
18.	Bir veli olarak okula aidiyet hissediyorum.	34,4	46,9	12,5	6,3	0
19.	Çocuğumun ev ödevlerini tamamlamasını sağlarım.	21,9	59,4	6,3	9,4	3,1
20.	Çocuğumu okumaya teşvik ederim.	46,9	46,9	3,1	3,1	0
21.	Çocuğumun her gün okula gitmesini sağlarım.	71,9	18,8	3,1	6,3	0
22.	Çocuğumun eğitiminde aktif bir ortağım.	53,1	46,9	0	0	0

ÖĞRETMEN VE KURUM ÇALIŞANI MEMNUNİYET ANKETİ/ANALİZİ

S.N	MADDELER	KATILMA DERECEŚİ(%)				
		Kesinlikle Katılıyorum	Katılıyorum	Kararsızım	Kısmen Katılmıyorum	Katılmıyorum
1.	Okulun misyonu ve vizyonunu tam olarak anlıyorum.	25	58,3	16,7	0	0
2.	Okulda eğitim ve yönetim kalitesi sürekli olarak gelişiyor.	16,7	50	16,7	0	8,3
3.	Okul temiz ve hijyeniktir.	16,7	41,7	33,3	0	8,3
4.	Okul, öğrencilerin ve personelin güvenliğini sağlamak için uygun güvenlik önlemleri alır.	25	58,3	16,7	0	0
5.	Okul, yeni kabul edilen öğrencilere uygun desteği sağlar.	25	58,3	16,7	0	0
6.	Okulumuz mesleki yeterliliğimi geliştirmek için eğitim fırsatları sunuyor.	25	50	16,7	0	8,3
7.	Okul yönetimimiz öğretmenleri etkin bir şekilde yönlendirir.	25	50	16,7	0	8,3
8.	Okulumuz, öğrencilerin öğrenme ilgisini uyandıracak bir öğrenme ortamı oluşturmuştur.	25	66,7	8,3	0	0
9.	Etkili bir öğretmen olmak için ihtiyaç duyduğum kaynaklara erişimim var.	25	58,3	0	8,3	0
10.	Bana sunulan kaynakları kullanmak için gerekli eğitime sahibim.	33,3	66,7	0	0	0
11.	Okulumuzun, farklı ihtiyaçları olan öğrencileri desteklemek için etkin bir politikası vardır.	16,7	66,7	0	0	8,3
12.	Okulumuz müfredat uygulamasını etkin bir şekilde izler.	16,7	75	0	0	8,3
13.	Okulumuz, velilere uygun etkinlikler düzenlemektedir.	16,7	58,3	16,7	0	8,3
14.	Diğer öğretmenlerle iş birliği yaparım.	33,3	66,7	0	0	0
15.	Okul personeli arasında dostane bir ilişki sürdürülür.	33,3	50	0	0	8,3
16.	Takım ruhumuz ve moralimiz yüksek.	25	41,7	25	0	8,3
17.	Okulumuza aidiyet hissediyorum.	33,3	33,3	25	0	8,3

ÖĞRENCİ MEMNUNİYETİ ANKETİ/ANALİZİ

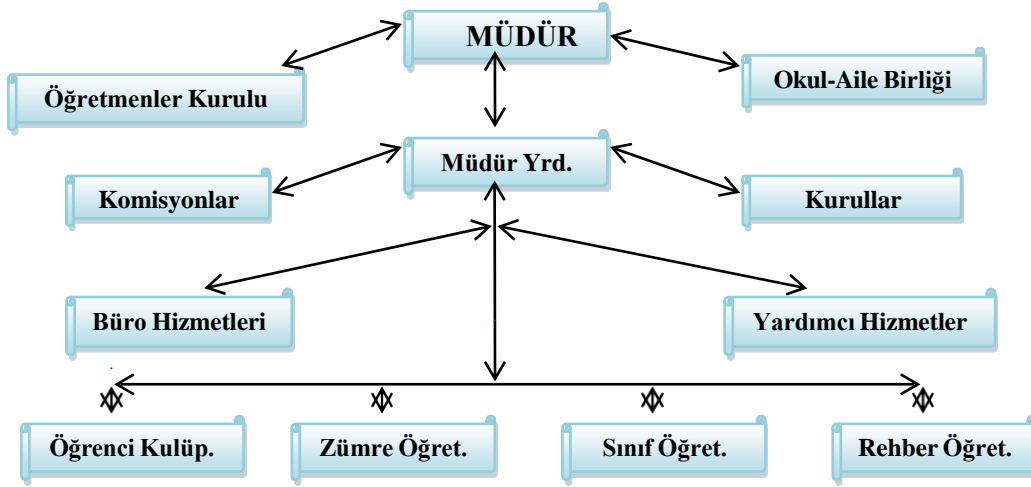
S.N	MADDELER	KATILMA DERECEŚİ(%)				
		Kesinlikle Katılıyorum	Katılıyorum	Kararsızım	Kısmen Katılmıyorum	Katılmıyorum
1.	Okulda kendimi güvende hissediyorum.	31,3	46,9	15,6	3,1	3,1
2.	Okul temiz ve hijyeniktir.	15,6	25	21,9	25	12,5
3.	Okulun fiziki koşullarını yeterlidir.	18,8	40,6	25	6,3	9,4
4.	Okul, yeni kabul edilen öğrencilere uygun desteđi sağlar.	28,1	46,9	18,8	6,3	0
5.	Farklı kültürlerden gelen öğrencilerin bu okulda memnuniyetle karşılanacağını düşünüyorum.	25	59,4	12,5	0	3,1
6.	Öğretmenlerime ihtiyaç duyduğumda kolaylıkla görüşebilirim.	43,8	34,4	15,6	6,3	0
7.	Okul Müdürüne ihtiyaç duyduğumda kolaylıkla görüşebilirim.	21,9	46,9	18,8	9,4	3,1
8.	Okul rehberlik servisinden ihtiyaçlarım doğrultusunda faydalanabiliyorum.	15,6	34,4	18,8	12,5	18,8
9.	Okul kişisel hedefler belirlememde ve bu hedeflere ulaşmamda yeterli rehberlik ediyor.	37,5	31,3	21,9	6,3	3,1
10.	Okulumda yer almam için birçok fırsat var.	21,9	50	18,8	6,3	3,1
11.	Okul bana yeterli ders dışı etkinlik olanakları sunuyor.	28,1	37,5	21,9	6,3	6,3
12.	Okul kulüpleri amacına uygun şekilde gelişimime katkı sağlıyor.	25	34,4	31,3	3,1	6,3
13.	Öğretmenlerim sınıfta adil kurallara sahipler ve tarafsızlar.	21,9	43,8	12,5	6,3	15,6
14.	Öğretmenlerim beni daha iyi performans göstermem için teşvik ediyor.	46,9	37,5	3,1	9,4	3,1
15.	Öğretmenlerim derslerin işlenişinde farklı ve ilgi çekici yöntemler kullanır.	12,5	46,9	18,8	12,5	9,4
16.	Sınav ve ödevlerin beni değerlendirmek için adil ve yeterli olduğunu düşünüyorum.	21,9	40,6	28,1	0	9,4
17.	Okulda düzenlenen sanatsal ve kültürel faaliyetler yeterlidir.	40,6	46,9	6,3	3,1	3,1
18.	Okulda düzenlenen sanatsal ve kültürel faaliyetler yeterlidir.	21,9	34,4	21,9	9,4	12,5
19.	Okul kantininde yeterli ve sağlıklı yiyecekler var.	9,4	18,8	21,9	9,4	40,6
20.	DYK'leri yeterli buluyorum.	15,6	31,3	28,1	9,4	15,6

2.7. Okul/Kurum İçi Analiz

Okul/kurum içi analizde insan kaynakları, kurum kültürü, teknoloji ve bilişim altyapısı, fizikive mali kaynaklar ile ilgili bilgiler tablolar halinde sunulmuştur.

2.7.1. Okul Teşkilat Şeması

OKUL TEŞKİLAT ŞEMASI



2.7.2. İnsan Kaynakları

Unvan*	Erkek	Kadın	Toplam
Okul Müdürü ve Müdür Yardımcısı	1	1	2
Branş Öğretmeni	7	18	25
Rehber Öğretmen	-	-	-
İdari Personel	1	-	1
Yardımcı Personel	2	-	2
Toplam Çalışan Sayıları	11	19	30

2.7.3. Okulumuz Bina ve Alanları

Okulumuzun binası ile açık ve kapalı alanlarına ilişkin temel bilgiler Tablo 4'te yer almaktadır.

Tablo 4. Okul Yerleşkesine İlişkin Bilgiler

Okul Bölümleri		Özel Alanlar	Var	Yok
Okul Kat Sayısı	3/1	Çok Amaçlı Salon	X	
Derslik Sayısı	8	Çok Amaçlı Saha		X
Derslik Alanları (m2)		Kütüphane	X	
Kullanılan Derslik Sayısı	8	Fen Laboratuvarı		X
Şube Sayısı	8	Bilgisayar Laboratuvarı		X
İdari Odaların Alanı (m2)	94,31 m ²	İş Atölyesi	X	
Öğretmenler Odası (m2)	48,48 m ²	Beceri Atölyesi	X	
Okul Oturum Alanı (m2)	1270,51 m ²	Pansiyon		X
Okul Bahçesi (Açık Alan)(m2)	3025,75 m ²			
Okul Kapalı Alan (m2)	4296,26 m ²			
Sanatsal, bilimsel ve sportif amaçlı toplam alan (m ²)	1789 m ²			
Kantin (m2)	13,90 m ²			
Tuvalet Sayısı	28			

2.7.4. Sınıf ve Öğrenci Bilgileri

Okulumuzda yer alan sınıflar ve bu sınıflarda öğrenim gören öğrenci sayıları alttaki tabloda yer almaktadır.

Tablo 5. Öğrenci Sayıları

SINIFI	Kız	Erkek	Toplam
9/ A MÜZİK	5	2	7
9/ A RESİM	16	4	20
10/ A MÜZİK	7	4	11
10/ A RESİM	16	4	20
11/ A MÜZİK	7	6	13
11/ A RESİM	15	5	20
12/ A MÜZİK	8	8	16
12/ A RESİM	27	2	29
TOPLAM	101	35	136

2.7.5. Donanım ve Teknolojik Kaynaklarımız

Teknolojik kaynaklar başta olmak üzere okulumuzda bulunan çalışır durumdaki donanım malzemelerine ilişkin bilgilere Tablo 6'da yer verilmiştir.

Tablo 6. Teknolojik Kaynaklar Tablosu

Tecnolojik Kaynaklar			
Akıllı Tahta Sayısı	18	Yazıcı Sayısı	0
Masaüstü Bilgisayar Sayısı	10	Fotokopi Makinası Sayısı	4
Taşınabilir Bilgisayar Sayısı	3	TV Sayısı	0
Projeksiyon Sayısı	2	İnternet Bağlantı Hızı	62 Mbps

2.7.6. Yıllara Göre Öğrencilerin Aldığı Ödül ve Cezalar:

Ödül ve Cezalar			
	2021	2022	2023
	Öğrenci Sayısı	Öğrenci Sayısı	Öğrenci Sayısı
Onur Belgesi Alan Öğrenci Sayısı	5	27	22
Teşekkür Belgesi Alan Öğrenci Sayısı	19	21	23
Takdir Belgesi Alan Öğrenci Say	14	14	26
Disiplin Cezası Alan Öğrenci Sayısı	2	-	2

2.7.7. Harcama Kalemleri

Harcama Kalemi	Çeşitleri
Personel	Sözleşmeli olarak çalışan personelin (sekreter temizlik, güvenlik) ücret, vergi, sigorta vb. giderleri bulunmamaktadır.
Onarım	Okul/kurum binası ve tesisatlarıyla ilgili her türlü küçük onarım; makine, bilgisayar, yazıcı vb. bakım giderleri
Sosyal-sportif faali yetler	Etkinlikler ile ilgili giderler
Temizlik	Temizlik malzemeleri alımı
İletişim	Telefon, internet, posta, mesaj giderleri
Kırtasiye	Her türlü kırtasiye ve sarf malzemesi giderleri

2.7.8. İnsan Kaynakları

Kurumumuzda bulunan tüm personeller aşağıdaki yönetmelikler çerçevesinde istihdam edilmektedir:

- Millî Eğitim Bakanlığına Bağlı Eğitim Kurumlarına Yönetici Seçme Ve Görevlendirme Yönetmeliği
- Millî Eğitim Bakanlığına Bağlı Özel Program ve Proje Uygulayan Eğitim Kurumlarına Öğretmen Atama ve Yönetici Görevlendirme Yönetmeliği
- Millî Eğitim Bakanlığı Öğretmen Atama ve Yer Değiştirme Yönetmeliği
- 696 sayılı KHK
- Kamu Kurum ve Kuruluşlarına İşçi Alınmasında Uygulanacak Usul ve Esaslar Hakkında Yönetmelik
- 657 sayılı Devlet Memurları Kanunu

2023-2024 yılı itibariyle okulumuz branş bazında ders yükü, Norm durumu, mevcut durumumuz ve 2024-2028 hedeflenen norm ihtiyacı aşağıdaki tabloda belirtilmiştir.

BRANŞ	2024				2025	2026	2027	2028
	Ders Yükü	Norm	Mevcut	İhtiyaç	Norm ihtiyacı	Norm ihtiyacı	Norm ihtiyacı	Norm ihtiyacı
TÜRK DİLİ VE EDEBİYATI	40	2	1	1	2	2	2	2
DRAMA	4							
DİN KULTURU VE AHLAK BİLGİSİ	16	1	-	1	1	1	1	1
TARİH	12	1	1	-	1	1	1	1
T.C İNKILAP TARİHİ VE ATATÜRK	4	-	-	-	-	-	-	-
COĞRAFYA	8	1	-	1	1	1	1	1
MATEMATİK	24	1	1	-	1	1	1	1
FİZİK	8	1	-	1	2	2	2	2
KİMYA	8	1	-	1	1	1	1	1
BİYOLOJİ	8	1	-	1	1	1	1	1
SAĞLIK BİLGİSİ	2	-	-	-	-	-	-	-
FELSEFE	8	1	-	1	1	1	1	1
YABANCI DİL	26	1	1	1	1	1	1	1
BEDEN EĞİTİMİ	14	1	-	1	1	1	1	1
MÜZİK/Ut	-	-	-	-	1	1	1	1

MÜZİK/Viyola	2	-	-	1	1	1	1	1
MÜZİK/Bağlama	25	1	-	1	1	1	2	2
MÜZİK/Gitar	14	1		1	1	1	2	2
MÜZİK/Piyano	39	2	1	1	3	3	4	4
MÜZİK/Çok sesli Koro	8	1	-	1	1	1	2	2
MÜZİK/Çalgı Toplulukları	8	1	-	1	1	1	2	2
MÜZİK/Keman	10	1	-	1	1	2	2	2
Görsel Sanatlar	129	6	2	4	6	7	8	8
Grafik/Fotoğraf	8	-	-	1	1	1	1	1

2.7.9. Çalışanların Görev Dağılımı

Çalışanın	Görevleri
Okul/Kurum Müdürü	<p>a) Öğretim yılı başlamadan önce personelin iş bölümünü yapar ve yazılı olarak bildirir. Öğretmenlerin gerektiğinde görüşlerini de almak suretiyle okutacakları derslere ilişkin görevlerin dağılımını yapar.</p> <p>b) Ünitelendirilmiş yıllık planların hazırlanması amacıyla öğretmenler kurulu ve zümre toplantılarının yapılmasını sağlar. Zümrelerden derslere yönelik ünitelendirilmiş yıllık planı ders yılı başlamadan önce alır, inceler, gerektiğinde değişiklik yaptırarak onaylar ve bir örneğini iade eder.</p> <p>c) Okulun derslik, bilişim teknolojisi sınıfı, laboratuvar, atölye, kütüphane, araç ve gereci ile diğer tesislerini sağlık ve güvenlik şartlarına uygun bir şekilde eğitim ve öğretime hazır bulundurur. Bunlardan imkânlar ölçüsünde diğer okullarla çevrenin de yararlanmasını sağlar. Diğer okul ve çevre imkânlarından da yararlanılması için gerekli tedbirleri alır. Öğrencilerin sürekli eğitimlerini yürütmek için millî eğitim müdürlüğü ve ilgili kuruluşlarla işbirliği yaparak il sınırları içindeki bütün okul ve işletmelerden yararlanması, gerekli durumlarda bina kiralanmasıyla ilgili iş ve işlemleri yürütür.</p> <p>ç) Eğitim ve öğretim çalışmalarını etkili, verimli duruma getirmek ve geliştirmek, sorunlara çözüm üretmek amacıyla kurul, komisyon ve ekipleri oluşturur. Toplantılarda alınan kararları onaylar, uygulamaya koyar ve gerektiğinde üst makama bildirir. Öğretmenlerin performanslarını artırmak amacıyla her öğretim yılında en az bir defa dersini izler ve rehberlikte bulunur.</p> <p>d) Teknolojik gelişmeleri okula kazandırır. Okulun ihtiyaçlarını belirler, bütçe imkânlarına göre satın alma, bağış ve benzeri yollarla karşılanması için gerekli işlemleri yaptırır. Eğitim araç ve gereciyle donatım ihtiyaçlarını zamanında ilgili birimlere bildirir.</p> <p>e) Okulun düzen ve disipliniyle ilgili her türlü tedbiri alır.</p> <p>f) Personelin yetiştirilmesi ve geliştirilmesi için gerekli tedbirleri alır. Adaylık ve hizmet içi eğitim faaliyetleriyle ilgili iş ve işlemleri yürütür.</p> <p>ğ) Personelin performans yönetimi ve disiplin işleriyle öğrenci ödül ve disiplin işlerini yürütür.</p> <p>h) (Değişik:RG-16/9/2017-30182) Rehberlik hizmetlerinin yürütülmesini sağlar. Özel eğitim ihtiyacı olan öğrencilerin eğitim ve öğretim süreçlerinin yürütülmesine ilişkin gerekli tedbirleri alır.</p> <p>ı) Öğrencilere ders yılı içinde gerektiğinde 5 günü geçmemek üzere izin verebilir. Bu yetkisini yardımcılara devredebilir.</p> <p>i) Öğrencilerin askerlik ertelemesine ilişkin iş ve işlemlerinin 21/6/1927 tarihli ve 1111 sayılı Askerlik Kanunu hükümlerine göre yürütülmesini sağlar.</p> <p>j) Öğretmenlerin ve öğrencilerin nöbet görev ve yerlerini belirler, onaylar ve uygulamaya koyar.</p> <p>k) Haftalık ders programlarının düzenlenmesini sağlar, onaylar ve uygulamaya koyar.</p> <p>l) (Değişik:RG-26/3/2017-30019) Diploma, usta öğreticilik, ustalık, işyeri açma, kalfalık, öğrenim durum belgesi, sözleşme ve benzeri belgeleri onaylar.</p> <p>m) Eğitim ve öğretim ile yönetimde verimliliğin artırılması, kalitenin yükseltilmesi ve sürekli gelişimin sağlanması için araştırma yapılmasını, bu konularda iyileştirmeye yönelik projeler hazırlanmasını ve uygulanmasını sağlar. (Ek cümleler:RG-8/9/2023- 32303) Öğrencilerin ortaöğretim süresince sosyal sorumluluk programı kapsamındaki çalışmalara, hayat boyu öğrenme kapsamında oluşturulan uzaktan veya yüz yüze eğitim içerikli modüllere,</p>

	<p>ulusal/uluslararası en az bir proje çalışmasına katılmalarını teşvik eder ve destek verir. Bu çalışmalara katılım ve başarı sağlayan öğrencilerin bilgilerinin e-Portfolyo kapsamında yer alması için Sosyal Etkinlik Modülüne işlenmesini koordine eder.</p> <p>n) Görevini üstün başarıyla yürüten personelin ödüllendirilmelerini teklif eder. Görevini gereği gibi yapmayanları uyarır, gerektiğinde haklarında disiplin işlemi yapılmasını sağlar.</p> <p>o) Özürleri nedeniyle görevine gelemeyen personelin yerine görevlendirme yapılması için gerekli tedbirleri alır.</p> <p>ö) İzinli veya görevli olduğu durumlarda müdür başyardımcısının, müdür başyardımcısının bulunmadığı hâllerde ise bir müdür yardımcısının müdür vekili olarak görevlendirilmesini millî eğitim müdürlüğüne teklif eder.</p> <p>p) Eğitim ve öğretimle ilgili her türlü mevzuat değişikliklerini takip eder ve ilgililere duyurulmasını sağlar.</p> <p>r) Stratejik plan ve bütçe önerilerini gerekçeli olarak hazırlar, ilgili makama sunar, yetkisinde bulunan bütçe giderlerini gerçekleştirir, takip eder, giderlerle ilgili belgeleri zamanında düzenletir, harcamalarla ilgili azami tasarrufun sağlanmasına özen gösterir.</p> <p>s) Okulun bina, tesis, atölye, laboratuvar, salon, bahçe ve benzeri bölümleri ile araç-gerecinin diğer kurum ve kuruluşlarla birlikte kullanılması durumunda, mahalli mülki idare amirinin onayını da alarak ilgili kurumla bir protokol imzalar ve bir örneğini üst makama gönderir.</p> <p>ş) Harcama yetkilisi olarak, müdür başyardımcısını veya müdür yardımcılarında birini 10/12/2003 tarihli ve 5018 sayılı Kamu Mali Yönetimi ve Kontrol Kanununa göre gerçekleştirme görevlisi olarak görevlendirir.</p>
--	---

Müdür Yardımcısı	<p>MADDE 80- (1) Müdür yardımcısı eğitim, öğretim ve yönetim işlerinin planlı, düzenli ve amacına uygun olarak yürütülmesinden müdüre ve müdür başyardımcısına karşı sorumludur.</p> <p>(2) Müdür yardımcısının görev yetki ve sorumlulukları şunlardır: Okulda kullanılan belge, defter, çizelge ve formlarla ilgili iş ve işlemleri yürütür ve gerekli olanları imzalar.</p> <p>a) Görevlendirildiğinde, ilgili mevzuat kapsamında oluşturulan kurul, komisyon ve ekiplere katılır, başkanlık eder ve bunlarla ilgili iş ve işlemleri yürütür.</p> <p>b) Kendisine verilen nöbet görevini yürütür, nöbetçi öğretmen ve öğrencileri izler, nöbet raporlarını inceler, varsa sorunları müdür başyardımcısına ve müdüre iletir.</p> <p>ç) Sorumluluğuna verilen öğrencilerle ilgili iş ve işlemleri müdür ve müdür başyardımcısıyla işbirliği içinde yürütür.</p> <p>c) Elektronik ortamda veri tabanı üzerinden bilgi alış verişleriyle ilgili işlemleri yürütür.</p> <p>d) Mezunların izlenmesine yönelik iş ve işlemleri yürütür.</p> <p>e) (Ek:RG-8/9/2023-32303) Öğrencilerin; ortaöğretim süresince sosyal sorumluluk programı kapsamındaki çalışmalara, hayat boyu öğrenme kapsamında oluşturulan uzaktan veya yüz yüze eğitim içerikli modüllere, ulusal/uluslararası projelere katılımlarına ve elde ettikleri başarılarla dair bilgilerinin, e-Portfolyo kapsamında yer alması için, sınıf veya şube rehber öğretmenleri ya da danışman öğretmenlerce Sosyal Etkinlik Modülüne işlenmesini kontrol ve takip eder.</p> <p>g) (Ek:RG-8/9/2023-32303) Kurum bünyesinde mevcut olma</p>
------------------	--

Öğretmenler	<p>MADDE 86- (1) Öğretmenler görevlerini Türk millî eğitiminin genel amaçlarına ve temel ilkelerine uygun olarak ilgili mevzuat hükümleri doğrultusunda yapmakla yükümlüdür.</p> <p>(2) Öğretmen çağın bilgi ve teknolojik gelişmelerine bağlı olarak, toplumun ihtiyaçları doğrultusunda bireyin yetiştirilmesi, geliştirilmesi, değerlerine bağlı nitelikli bir insan olarak topluma kazandırılmasına yönelik çalışmalar yaparak toplumsal kalkınmada belirleyici ve öncü bir rol üstlenir.</p> <p>(3) Sınıf düzeninden ve yönetiminden sorumlu olan öğretmen, eğitim ve öğretimin gerektirdiği fiziksel ve psikolojik ortamı hazırlar. İzleyeceği programı, yöntem ve teknikleri öğrenciye açıklar. Öğrencilerin araştırarak, yaparak ve yaşayarak öğrenmelerini sağlayacak eğitim ve öğretim teknikleri ile teknolojik kaynakları kullanır.</p> <p>(4) Okulun her türlü eğitim ve öğretim çalışmalarında görev alan öğretmenlerin görev ve sorumlulukları şunlardır:</p> <p>a) Eğitim ve öğretim standartlarının geliştirilmesi, okul ve çevre ilişkisinin kurulması ve gelişmesine katkı sağlar, işleyişte yönetime yardımcı olur. Tutum ve davranışlarıyla öğrencilere örnek olur.</p> <p>b) (Değişik:RG-28/10/2016-29871) Öğrencilerin; öğretim programları doğrultusunda kazanım ve becerilerini hedefleyen, inceleyerek, araştırarak, yaparak ve yaşayarak öğrenmelerini amaçlayan etkinlikleri planlar ve uygular. Öğrencilerin; bağımsız ve yaratıcı düşüncelerine, edinilen bilgilerden sonuçlar çıkarmalarına, tartışmalarda görüşlerini özgürce belirtmelerine ve hoşgörülü olmalarına yönelik gerekli ortamı hazırlar. Öğrencilerin, eğitim ve öğretim çalışmalarında her türlü imkândan yararlanmasını sağlar.</p> <p>c) (Değişik:RG-16/9/2017-30182) Özel eğitim ihtiyacı olan öğrencilerin eğitim ve öğretim süreçlerine ilişkin eğitim faaliyetlerini yürütür.</p> <p>ç) Öğrencilerin kişisel ve grupla çalışma alışkanlığı kazanmalarına önem verir.</p> <p>d) (Değişik:RG-8/9/2023-32303) Sorumluluğuna verilen öğrenci kulüpleri ve sosyal sorumluluk programı çalışmalarıyla ilgili görevleri yapar.</p> <p>e) Sorumluluğuna verilen sınıf rehber öğretmenliği görevini yürütür.</p> <p>f) Sınav, proje ve performans çalışması ve bu kapsamdaki diğer iş ve işlemleri yürütür.</p> <p>g) Ünitelendirilmiş yıllık plan ve ders planlarını yapar, kendilerine verilen dersleri okuturlar. Derslerle ilgili öğrencilerin de aktif olarak yer aldığı araştırma, uygulama ve deneylerin yapılmasını sağlar.</p> <p>ğ) Rehberlik ve sorumluluğu kendisine verilen aday öğretmenlerin yetiştirilmesine yardımcı olmaya yönelik iş ve işlemleri yürütür.</p> <p>h) (Değişik:RG-13/9/2014-29118) Ders başlangıcında öğrenci yoklamasını yapar; konu, etkinlik, deney, performans çalışması, uygulama, yazılı yoklama ile diğer çalışmaları ders defterine yazarak ilgili yerleri imzalar.</p> <p>ı) İnceleme ve araştırma gezileri için gezi planı hazırlar. Öğrencilerin geziyle ilgili görüş ve izlenimlerini tartışıp değerlendirmelerini sağlayarak sonucu bir raporla okul müdürüne sunar.</p> <p>i) (Değişik:RG-8/9/2023-32303) Görevlendirildikleri kurul, komisyon, ekip, öğrenci kulübü, sınıf rehberlik, sosyal sorumluluk programı çalışmalarına, millî bayram ve mahallî günlere, tören ve toplantılara, kurs ve seminerlere katılır. Çalışma takviminde belirtilen tarihlerde okulda hazır bulunur ve verilen görevleri yapar.</p> <p>j) Öğretmenler Kurulu, zümre öğretmenler kurulu ve diğer kurul toplantılarına katılır ve kendilerine verilen görevleri yerine getirir.</p> <p>k) (Değişik:RG-8/9/2023-32303) Alanıyla ilgili bilimsel ve teknolojik yenilikleri izleyerek bunları eğitim ve öğretime yansıtır. Öğrencilerin ortaöğretim süresince sosyal sorumluluk programı kapsamındaki çalışmalara, hayat boyu öğrenme kapsamında oluşturulan uzaktan ya da yüz yüze eğitim modüllerine ve ulusal veya uluslararası en az bir proje çalışmasına</p>
-------------	--

	<p>katılmalarını teşvik eder. İhtiyaç duyulan ders araç, gereç ve materyallerinin temini için okul yönetimiyle işbirliği yapar. Sorumluluğuna verilen ders araç, gereç ve materyallerinin amacı doğrultusunda güvenli bir şekilde kullanılmasını ve korunmasını sağlar.</p> <p>l) Elektronik ortamda yürütülen işlemlerden kendisi ve görev alanıyla ilgili kayıtları takip eder, yeni bilgi girişi ve güncelleme işlemlerini yapar. Onay gerektiren belgeleri müdüre sunar.</p> <p>m) Öğrencinin davranış ve başarı durumları konusunda velilerle işbirliği yapar.</p> <p>n) İzinli sayıldıkları sürede bulunacakları adres ve iletişim bilgilerini okul yönetimine bildirirler. ö) Okul yönetimince belirlenip kendisine verilen nöbet görevini yerine getirir.</p> <p>o) Müdür tarafından verilen görevin gerektirdiği diğer görev ve sorumlulukları yerine getirir.</p>
--	---

Tablo 7 . İdari Personelin Hizmet Süresine İlişkin Bilgiler

Hizmet Süreleri	2024 Yıl İtibarıyla	
	Kişi Sayısı	%
1-4 Yıl	-	0
5-9 Yıl	-	0
10.....Uzeri	2	83

Tablo 8. Okul/Kurumda Oluşan Yönetici Sirkülasyonu Oranı

	Yıl İçerisinde Okul/Kurumdan Ayrılan Yönetici Sayısı			Yıl İçerisinde Kurumda Göreve Başlayan Yönetici Sayısı		
	2021	2022	2023	2021	2022	2023
TOPLAM	-	-	-	2	2	2

Tablo 9. Kurumda Gerçekleşen Öğretmen Sirkülasyonunun Oranı

	Yıl İçerisinde Kurumdan Ayrılan Öğretmen Sayısı			Yıl İçerisinde Kurumda Göreve Başlayan Öğretmen Sayısı		
	2021	2022	2023	2021	2022	2023
TOPLAM	-	-	2	4	6	-

Tablo 10. Okul/kurum Rehberlik Hizmetleri

Mevcut Kapasite				Mevcut Kapasite Kullanımı ve Performans					
Psikolojik Danışman Norm Sayısı	Görev Yapan Psikolojik Danışman Sayısı	İhtiyaç Duyulan Psikolojik Danışman Sayısı	Görüşme Odası Sayısı	Danışmanlık Hizmeti Alan			Rehberlik Hizmetleri İle İlgili Düzenlenen Eğitim/Paylaşım Toplantısı vb. Faaliyet Sayısı		
				Öğrenci Sayısı	Öğretmen Sayısı	Veli Sayısı	Öğretmenlere Yönelik	Öğrencilere Yönelik	Vellere Yönelik
1	-	-	1	136	27	13	10	15	5

2.7.10. Teknolojik Düzey

Okulumuzda kullanılan Teknolojik araç gereçler ve sayıları yıllara göre aşağıdaki tabloda belirtilmiştir.

Tablo 11. Teknolojik Araç-Gereç Durumu

Araç-Gereçler	2021	2022	2023	İhtiyaç
Akıllı Tahta	-	18	18	-
Bilgisayar	5	10	10	5
Fotokopi Makinesi	3	4	4	-
Yazıcı	-	-	-	-
Güvenlik Kamerası	-	21	24	2

Okulumuzun fiziki mekânlar açısından mevcut ve ihtiyaç durumunun aşağıda belirtilmiştir.

Tablo 12. Fiziki Mekân Durumu

Fiziki Mekân	Var	Yok	Adedi	İhtiyaç	Açıklama
Öğretmen Çalışma Odası	X				1 Müzik 1 Resim 1 Öğretmenler Odası
Ekipman Odası	X		1		
Kütüphane	X		1		
Rehberlik Servisi	X		1		
Resim Odası	X				
Müzik Odası	X				
Çok Amaçlı Salon	X		1		
Spor Salonu		X		1	

Tablo 13. Harcama Kalemler

Harcama Kalemi	Çeşitleri
Personel	Sözleşmeli olarak çalışan personelin (sekreter temizlik, bulunmamaktadır).
Onarım	Okul/kurum binası ve tesisatlarıyla ilgili hertürlü küçük onarım; makine, bilgisayar, yazıcı
Sosyal-sportif faaliyetler	Etkinlikler ile ilgili giderler
Temizlik	Temizlik malzemeleri alımı
İletişim	Telefon, faks, internet, posta, mesaj giderleri
Kırtasiye	Her türlü kırtasiye ve sarf malzemesi giderleri

2.8. Çevre Analizi (PESTLE)

Tablo 14. PESTLE Analiz Tablosu

Politik-Yasal etkenler	Ekonomik etkenler
<ul style="list-style-type: none">♦ Kalkınma Planı ve Orta Vadeli Program,♦ Bakanlık, il ve ilçe stratejik planlarının incelenmesi,♦ Yasal yükümlülüklerin belirlenmesi,♦ Oluşturulması gereken kurul ve komisyonlar,♦ Okul/kurum çevresindeki politik durum.	<ul style="list-style-type: none">♦ Okul/kurumun bulunduğu çevrenin genel gelir durumu,♦ İş kapasitesi,♦ Okul/kurumun gelirini arttırıcı unsurlar,♦ Okul/kurumun giderlerini arttıran unsurlar,♦ Tasarruf sağlama imkânları,♦ İşsizlik durumu,♦ Mal-ürün ve hizmet satınalma imkânları,
Sosyokültürel etkenler	Teknolojik etkenler
<ul style="list-style-type: none">♦ Kariyer beklentileri,♦ Ailelerin ve öğrencilerin bilinçlenmeleri,♦ Aile yapısındaki değişimler (geniş aileden çekirdekaileye geçiş, erken yaşta evlenme vs.),♦ Nüfus artışı,♦ Göç,♦ Nüfusun yaş gruplarına göre dağılımı,♦ Hayat beklentilerindeki değişimler (Hızlı para kazanma hırısı, lüks yaşama düşkünlük, kırsal alanda kentsel yaşam),♦ Beslenme alışkanlıkları,♦ Değerler, mesleki etik kuralları vb.	<ul style="list-style-type: none">♦ Okul/kurumun teknolojik kullanım durumu♦ e- Devlet uygulamaları,♦ Dijital Platformlar üzerinden uzaktan eğitim imkânları,♦ Okul/kurumun sahip olmadığı teknolojik araçlar♦ Personelin ve öğrencilerin teknoloji kullanım kapasiteleri,♦ Personelin ve öğrencilerin sahip olduğu teknolojik araçlar,♦ Teknoloji alanındaki gelişmeler♦ Teknolojinin eğitimde kullanımı
Çevresel Etkenler	
<ul style="list-style-type: none">♦ Hava ve su kirlenmesi♦ Toprak yapısı,♦ Bitki örtüsü,♦ Doğal kaynakların korunması için yapılan çalışmalar,♦ Çevrede yoğunluk gösteren hastalıklar,♦ Doğal afetler (deprem kuşağında bulunma, Covid 19, kene vakaları vb.)	

2.9. GZFT (Güçlü, Zayıf, Fırsat, Tehdit) Analizi

- a) Okulumuzun temel istatistiklerinde verilen okul künyesi, çalışan bilgileri, bina bilgileri, teknolojik kaynak bilgileri ve gelir-gider bilgileri ile paydaş anketleri sonucunda ortaya çıkan sorun ve gelişime açık alanlar iç ve dış faktör olarak değerlendirilerek GZFT tablosunda belirtilmiştir. Dolayısıyla olguyu belirten istatistikler ile algıyı ölçen anketlerden çıkan sonuçlar tek bir analizde birleştirilmiştir.
- b) Kurumun güçlü ve zayıf yönleri donanım, malzeme, çalışan, iş yapma becerisi, kurumsal iletişim gibi çok çeşitli alanlarda kendisinden kaynaklı olan güçlülükleri ve zayıflıkları ifade etmektedir ve ayrımda temel olarak okul müdürlüğü kapsamından bakılarak iç faktör ve dış faktör ayrımı yapılmıştır.

İçsel Faktörler

Güçlü Yönler

Öğrenciler	Öğrencilerin çoğunluğunun bilinçli ailelere sahip olmaları Sportif ve kültürel etkinliklere katılım oranı Akademik başarı Yerel, ulusal projelere ve etkinliklere katılım oranı Devamsızlık oranları Öğrencilerimizin yetenek sınavı ile seçilerek okula gelmesi Öğrencilerin özellikle kendi alanlarıyla ilgili olarak geleceğe yönelik hedeflerini belirlemiş olmaları
Çalışanlar	Kurum kültürünün yerleşmiş olması Ekip ruhunun aktif olması Proje tabanlı etkinliklerin düzenlenmesi Yöneticilerin yeterlilik düzeyinin iyi olması Yönetici-öğretmen-öğrenci ve veli iletişiminin güçlü olması Öğretmenlerin öğrenci ile ilgili her konuda gereken ilgiyi göstermesi
Veliler	Ailelerin bilinç düzeyinin gelişmiş olması Etkinliklere katılım ve teşviklerinin yeterli olması
Donanım	Sınıflarımızda akıllı tahtalarımızın bulunması Resim ve müzik alanlarında ihtiyaç duyulan araç gereçlere ve bilgi teknolojilerine öğrencilerin kolaylıkla ulaşabilmeleri
Bütçe	Okul bütçesinin ihtiyaçlarımızı karşılaması
Yönetim Süreçleri	Okul Gelişim Modeli sürecinin sağlıklı işlemesi Olumlu okul kültürünün yerleşmesi TKY anlayışının yerleşmiş olması
İletişim Süreçleri	İdareci ve personel iletişiminin samimi ve kuvvetli olması
Bina ve Yerleşke	Derslik başına düşen öğrenci sayısının az olması Öğretmen başına düşen öğrenci sayısının az olması Sportif ve sosyal etkinliklere elverişli mekânların bulunması Oyun bahçesinin geniş olması

Zayıf Yönler

<i>Öğrenciler</i>	<i>Teknolojinin olumsuz etkileri Disiplin sorunlarının bulunması Ortaokul başarı düzeyi düşük olan öğrencilerin okulumuzu tercih etmesi</i>
<i>Veliler</i>	<i>Eğitim sürecine müdahalede bulunmaları</i>
<i>Bina ve Yerleşke</i>	<i>Yeni bina, konser ve sergi salonu ihtiyacı Okul pansiyonunun olmaması Okulumuzun merkez köyde bulunması</i>
<i>Donanım</i>	<i>Resim ve müzik alanlarında ihtiyaç duyulan araç gereçlerin ve bilgi teknolojilerinin yetersiz oluşu Akıllı tahtalardan faydalanma düzeyi</i>
<i>Bütçe</i>	<i>Okul maddi imkanlarının kısıtlı olması ve bütçenin yetersiz oluşu</i>
<i>Çalışanlar</i>	<i>Destek Personel sayısının yetersizliği</i>
<i>Yönetim Süreçleri</i>	<i>İnsan kaynakları yönetim politikalarının yeterliliği İzleme ve değerlendirme yeterliliği</i>
<i>İletişim Süreçleri</i>	

Fırsatlar

<i>Politik</i>	<i>Okulumuza sınavla öğrenci alımı Eğitim alanında bilinçli atılımların olması İhtiyaçlara uygun projelerin yapılması İlde tür olarak tek okul olması</i>
<i>Ekonomik</i>	<i>Eğitime ayrılan kaynakların varlığı Hayırseverlerin varlığı Okul-aile birliğinin desteği Projelere üniversite, yerel yönetimler gibi kurumların katkısı</i>
<i>Sosyolojik</i>	<i>İlimizde bir üniversitenin varlığı Ailelerin eğitim-öğretime olan eğilimlerinin artması İlin bölgedeki geçiş alanında olmasından kaynaklı kültürel çeşitlilik ve zenginlik</i>
<i>Teknolojik</i>	<i>Teknolojik araçlar görsel öğrenme imkânı sağlamaktadır. Her an her yerdeki bilgiye ulaşma imkânı eğitimimizi olumlu yönde etkilemektedir. Bilgisayar ve internet kullanımının artması</i>
<i>Mevzuat-Yasal</i>	<i>Eğitimde fırsat eşitliği Millî Eğitim Müdürlüğü ile iş birliğinin güçlü olması Okulumuzun diğer kurumlarla iş birliğinin güçlü olması</i>
<i>Ekolojik</i>	<i>Çevre bilincindeki artışın olması Okulun doğal ve sakin bir yerde bulunması</i>

Tehditler

<i>Politik</i>	<i>Eđitim sisteminde sürekli yenilenen programlar Sınav sistemindeki deđişiklikler Yerel yönetimlerin eđitim politikaları Özgün çalışmalara farklı gerekçelerle müdahale edilmesi</i>
<i>Ekonomik</i>	<i>Teknolojinin hızlı gelişmesiyle birlikte yeni üretilen cihaz ve makinelerin maliyeti Velilerin ekonomik durumlarının zayıf olması Sosyal-kültürel faaliyet alanlarının yetersizliđi Faaliyete geçemeyen okul birimleri ve projeler için gerekli olan ödenek ya da fonların bulunamaması</i>
<i>Sosyolojik</i>	<i>Olumsuz çevre koşullarından kaynaklı rehberlik ihtiyacı Kitle iletişim araçlarının olumsuz etkileri Toplumsal ilgi ve desteđin yetersizliđi</i>
<i>Teknolojik</i>	<i>Teknolojinin kişiler üzerindeki olumsuz etkileri</i>
<i>Ekolojik</i>	<i>Çevre temalı düzenlemelerin yenilenememesi ve uygulamada yaşanan problemler</i>
<i>Mevzuat-Yasal</i>	<i>Velilerin eđitime yönelik duyarlılık düzeylerindeki farklılıklar Mevzuat deđişiklikleri</i>

2.10. Tespit ve İhtiyaçların Belirlenmesi

Durum analizi çerçevesinde gerçekleştirilen tüm çalışmalardan elde edilen veriler; paydaş anketleri, toplantı tutanakları vs. göz önünde bulundurularak özet bir bakış geliştirilmesi sürecidir. Oluşturulan tablo amaç ve hedeflere ulaşmak için temel yapıyı oluşturacaktır. Tablo 19’te farklı durum analizi bulguları için birer örnek tespit ve ihtiyaçlar alanı örneklendirilmiştir

Tablo 15. Tespit ve İhtiyaçları Belirlenmesi

DURUM ANALİZİ AŞAMALARI	TESPİTLER/ SORUN ALANLARI	İHTİYAÇLAR/ GELİŞİM ALANLARI
Uygulanmakta Olan Stratejik PlanınDeğerlendirilmesi	Hedeflerin, paydaş beklentilerini tam olarak ifade edecek şekilde ihtiyaçları karşılayacak sayıda ve nitelikte olmaması	Okul düzeyinde Stratejik Plan İzleme ve Değerlendirme çalışmalarının daha nitelikli şekilde yapılmalı Hedeflerin, stratejik planda yer alan analizlerin tamamı değerlendirilerek, içerik ve sayı bakımından iyi ifade edilmesi Okul, ilçe ve il planlarının birbirine uyumlu olarak düzenlenmesi Hedefler somut, ulaşılabilir ve gerçekçi olacak şekilde belirlenmeli Hedefler ve stratejiler, durum analizinde ortaya çıkan sorun/gelişim alanları ve ihtiyaçlara uygun olarak belirlenmeli
Paydaş Analizi	Paydaşların çeşitliliği vepaydaş kitlesinin nicel büyüklüğü, İdarenin sorumluluk veya yetki alanı dışında paydaş beklentilerinin bulunması Aileler ile iletişim ve iş birliği yetersizliği.	Paydaşların idareden beklentilerinin faaliyet alanlarıyla uyumu sağlanmalı, plan döneminde kurumsal faaliyetler hakkında paydaşlara düzenli bilgilendirme yapılması

İnsan Kaynakları Yetkinlik Analizi	Çalışanlarımızın birbirinde uzun süre çalışması Çalışanların diğer birimlerde görevlendirildiğinde, birim hizmet faaliyetleri konusunda bilgi ihtiyacı yaşamaktadır Okulda/kurumda görülen personel ihtiyacının fazla olması	Okul ve kurum personellerin görevlendirme ile farklı bir kuruma/okula veya merkeze çekilmesinin engellenmesi
Kurum Kültürü Analizi	Stratejik Yönetim Süreci ile ilgili iş ve işlemleri koordine edecek, nitelikli personel sayısının az olması	Stratejik yönetim süreci hakkında eğitimli personel sayısının artırılması
Fiziki Kaynak Analizi	Kurumumuzdaki pikap, minibüs türü taşıma araçlarının sayısı, ihtiyaçların karşılanmasında yetersizdir Geniş katılımlı konferans ve toplantıların yapılacağı bir salonumuzun bulunmaması	Kurumumuz bünyesinde yürütülen proje çalışmalarında öğrenci ve öğretmenlerin taşınması için ulaşım aracı tahsis edilmesi İl düzeyinde gerçekleştirilen çalıştay, toplantı, seminer vb. durumlar için geniş bir salonun hizmete açılması sağlanmalıdır
Teknoloji ve Bilişim Altyapısı Analizi	Yerel düzeyde oluşturulan istatistik sisteminin etkin şekilde kullanılmaması	Yerel istatistik sisteminin etkin şekilde kullanılması için gerekli yasal düzenlemelerin yapılması

3. GELECEĞE BAKIŞ

3.1. Misyon

Ülkemizin ve yerelde Yalova'nın kültürel-sanatsal birikimini üretime dönüştürerek evrensel alana taşıyan, güzel sanatlar ve sanat ile ilgili tüm alanlarda, mesleki ve temel beceriler kazandırırken yaparak-yaşayarak-dokunarak hayata hazırlayan bir okul olmak

3.2. Vizyon

Sanata ve sanatçıya değer veren bilinçli ve üretken bir toplum yetiştiren kurum olmak.

3.3 Temel Değerler

Yalova Güzel Sanatlar Lisesi olarak

- Adil olarak liyakati içselleştirmeyi,
- Saygılı olarak tüm düşüncelerin özgürce yaşayabilmesini sağlamayı,
- Özgürlüğü teşvik ederek yaratıcılığı desteklemeyi,
- Empati yeteneğini geliştirerek ilk günkü heyecanı yaşatmayı,
- Kaliteyi içselleştirerek verimliliği ve etkinliği artırmayı,
- Kendine inanarak, mükemmeliyetçiliği hedeflemeyi,
- Kendine hâkim olarak, aşırılıklardan kaçınmayı,
- Katılımcı yönetim anlayışını, temel ilkeleri olarak benimsemiştir.

4. AMAÇ, HEDEF VE STRATEJİLERİN BELİRLENMESİ

4.1. Amaçlar ve Hedefler:

<i>Amaç 1 (A1)</i>	<i>Öğrencilerin eğitim ve öğretime etkin katılımlarıyla ortaöğretim sürecini tamamlamaları sağlanacaktır.</i>
<i>Hedef 1.1 (H1.1)</i>	<i>Öğrencilerin okula erişim, devam ve okulu tamamlama oranları artırılabacaktır.</i>
<i>Hedef 1.2 (H1.2)</i>	<i>H1.2. Öğrencilerin ders dışı etkinliklere katılım oranları artırılabacaktır.</i>
<i>Amaç 2 (A2)</i>	<i>Öğrencilerin kaliteli eğitime erişimleri fırsat eşitliği temelinde artırılarak bilişsel, duyuşsal ve fiziksel olarak çok yönlü gelişimleri sağlanacak ve temel hayat becerilerini edinmiş öğrenciler yetiştirilecektir.</i>
<i>Hedef 2.1 (H2.1)</i>	<i>Öğrencilerin bilimsel, kültürel, sanatsal, sportif ve toplum hizmeti alanlarında ders dışı etkinliklere katılım oranı artırılabacaktır.</i>
<i>Hedef 2.2 (H2.2)</i>	<i>Öğrencilerin eğitim aldıkları alanda beceri ve yetkinlikleri geliştirilecektir.</i>
<i>Amaç 3 (A3)</i>	<i>Öğrencilerin ilgi, istidat ve kabiliyetlerini geliştirerek gerekli bilgi, beceri, davranışlar ve birlikte iş görme alışkanlığı kazandırılacak, hayata hazırlanmaları ve bir mesleğe sahip olmaları sağlanacaktır.</i>
<i>Hedef 3.1 (H3.1)</i>	<i>Bir üst öğrenime yerleşen öğrenci sayısı artırılabacaktır.</i>
<i>Hedef 3.2 (H3.2)</i>	<i>Öğrencilerin akademik başarısının arttırılması ve yaşam becerilerinin geliştirilmesi, meslek seçimleri ile ilgili rehberlik faaliyetleri güçlendirilecek, Akademisyen Buluşmaları üst öğrenin kurum öğretim görevlileri ile işbirliği yapılacaktır</i>
<i>Amaç 4 (A4)</i>	<i>Kurumun insan kaynağı kapasitesini geliştirerek ulusal ve uluslararası standartlara uygun eğitim hizmeti sunulacaktır.</i>
<i>Hedef 4 1 (H4.1)</i>	<i>Okul aile işbirliği sağlanarak kurum kültürü geliştirilecektir.</i>
<i>Hedef 4 2 (H4.2)</i>	<i>Okulların niteliğini arttıracak uygulama ve çalışmalara yer verilecektir.</i>

4.2. Performans Göstergeleri

AMAÇ (A1)		Öğrencilerin eğitim ve öğretime etkin katılımlarıyla ortaöğretim sürecini tamamlamaları sağlanacaktır								
HEDEF (H1.1)		Öğrencilerin okula erişim, devam ve okulu tamamlama oranları artırılabacaktır.								
Performans Göstergesi (PG)	Hedef Etkisi (%)	Başlangıç Değeri (2023)	2024	2025	2026	2027	2028	İzleme Sıklığı	Raporlama Sıklığı	
PG 1.1.1. Bir eğitim ve öğretim yılında devamsızlık süresi 20 günden fazla olan öğrenci oranı (%)	20	5	4	4	2	1	0,5	6 AY	6 AY	
PG 1.1.2. Bir eğitim ve öğretim yılında sınıf tekrar eden öğrenci oranı (%)	20	3	2,5	2	1,5	1	0,5	6 AY	6 AY	
PG 1.1.3. Bir eğitim ve öğretim yılında örgün eğitimden ayrılan öğrenci oranı (%)	20	2	1,5	1,25	1	0,75	0,25	6 AY	6 AY	
PG 1.1.4. Okula kayıt yaptıranların mezun olma oranı (%)	20	90	92	94	98	99	100	6 AY	6 AY	
PG 1.1.5 Destek eğitiminden faydalanan özel eğitime gereksinimi olan öğrenci oranı	20	1	2	4	6	7	8	6 AY	6 AY	
KOORDİNATÖR BİRİM	Okullarda Kurulan Stratejik Plan Hazırlama Komisyonu									
İŞ BİRLİĞİ YAPILACAK BİRİM(LER)	Öğretmenler Kurulu, Zümre Öğretmenler Kurulu									
RİSKLER	Salgın hastalıklar nedeniyle öğrencilerin ara devamsızlık yapması Eş zamanlı yapılan sınavlarda, öğrencilerin raporlu, izinli vb. Olması									

STRATEJİLER	<p>S1 Öğrencilerin devamsızlık nedenleri belirlenecek, öğrenci ve veli iş birliğiyle bu nedenleri ortadan kaldırmaya yönelik çalışmalar yürütülecektir.</p> <p>S2 Öğrenci devamsızlığının olumsuz etkilerini azaltmaya yönelik eksik kazanımların giderilmesi, sosyal etkinlikler, uzaktan öğrenme olanaklarına ilişkin farkındalık çalışmaları gibi telafi tedbirleri alınacaktır.</p> <p>S3 Okul ortamının öğrenciler için cazip hale gelmesini sağlayacak sosyal, sportif vb. imkânlar artırılabilecektir.</p> <p>S4 Sınıf tekrarı nedenleri araştırılarak buna yönelik önleyici tedbirler geliştirilecektir.</p> <p>S5 Öğrencilerin örgün eğitimden ayrılma nedenleri araştırılıp okul kaynaklı nedenlerin ortadan kaldırılmasına yönelik tedbirler alınacaktır.</p> <p>S6 Özel eğitim ihtiyacı olan öğrencilerin uygun alanda eğitim alabilmeleri için rehberlik ve yönlendirme faaliyetleri yapılacaktır.</p> <p>S7 Öğrencilerin okula, okul kültürüne ve eğitim alacakları alana uyumunu güçlendirmek için çalışmalar yürütülecektir.</p>
MALİYET TAHMİNİ	97000
TESPİTLER	Öğrencilerin Rahatsızlık ve hastalıkları e-Okul kayıtları
İHTİYAÇLAR	Devamsızlık yapan öğrencilerin velilerine yönelik yasal süreçlerin işletilmesi Tam Kapsam Değerlendirme Sınavları için maddi kaynak temin etme gücü

AMAÇ (A1)	Öğrencilerin eğitim ve öğretime etkin katılımlarıyla ortaöğretim sürecini tamamlamaları sağlanacaktır								
HEDEF (H1.2)	Öğrencilerin ders dışı etkinliklere katılım oranları artırılacaktır.								
Performans Göstergesi (PG)	Hedefe Etkisi (%)	Başlangıç Değeri (2023)	2024	2025	2026	2027	2028	İzleme Sıklığı	Raporlama Sıklığı
PG 1.2.1. Bir eğitim ve öğretim yılında bilimsel, sosyal, kültürel, sanatsal ve sportif alanlarda kurum içi ve kurum dışı faaliyete katılan öğrenci oranı (%)	20	5	4	4	2	1	0,5	6 AY	6 AY
PG 1.2.2. Bir eğitim ve öğretim yılında sosyal sorumluluk ve toplum hizmeti çalışmalarına katılan öğrenci oranı (%)	20	90	92	94	98	99	100	6 AY	6 AY
PG 1.2.3. Bir eğitim ve öğretim yılında yerel, ulusal ve uluslararası proje, yarışma vb. etkinliklere katılan öğrenci oranı (%)	20	2	1,5	1,25	1	0,75	0,25	6 AY	6 AY
PG 1.2.4. Bir eğitim ve öğretim yılında üniversitelerde yürütülen bilimsel, sosyal, kültürel, sanatsal ve sportif alanlardaki faaliyetlere katılan öğrenci oranı (%)	20	90	92	94	98	99	100	6 AY	6 AY
KOORDİNATÖR BİRİM	Okullarda Kurulan Stratejik Plan Hazırlama Komisyonu								
İŞ BİRLİĞİ YAPILACAK BİRİM(LER)	Öğretmenler Kurulu, Zümre Öğretmenler Kurulu								
RİSKLER	Salgın hastalıklar nedeniyle öğrencilerin ara devamsızlık yapması Eş zamanlı yapılan sınavlarda, öğrencilerin raporlu, izinli vb. Olması								

STRATEJİLER	<p>S 1. Her bir öğrencinin bir kulüp faaliyetinde aktif olarak yer alması sağlanarak kulüp faaliyetlerinin etkinliği artırılacaktır.</p> <p>S 2. Öğrencilerin seviyelerine uygun olarak toplumsal sorunların çözümüne katkı sağlamak amacıyla afet ve acil durum, çevre, eğitim, spor, kültür ve turizm, sağlık ve sosyal hizmetler alanlarında toplum hizmeti faaliyetlerine katılımları artırılacaktır.</p> <p>S 3. Öğrencilerin yerel, ulusal ve uluslararası proje ve yarışmalara katılmaları teşvik edilecektir.</p> <p>S 4. Okulda oluşturulacak öğrenci kulüpleri aracılığıyla yerel düzeyde etkinliklerin düzenlenmesi sağlanacaktır.</p> <p>S 5. Üniversitelerle iş birliği yaparak öğrencilerimizin yükseköğretimi tanımlarını ve üniversitelerde yürütülen bilimsel, sosyal, kültürel, sanatsal ve sportif alanlardaki faaliyetlere katılmaları sağlanacaktır.</p> <p>S 6. Okulda eğitimi verilen branşların öğretim programı kazanımlarına uygun olarak kurum dışı etkinliklere katılım teşvik edilecektir.</p> <p>S 7. Çevre okullarda eğitim gören öğrencilerde sanat alanında farkındalık oluşmasını sağlamak için çalışmalar yapılacaktır.</p> <p>S 8. Çevre okullarda eğitim gören ve özel politika gerektiren öğrencilerin sosyalleşmesi ve özgüvenlerini kazanmalarını sağlamak amacıyla sanatın rehabilite çalışmaları üzerindeki etkisinden yararlanmayı amaçlayan sosyal sorumluluk projeleri geliştirilecektir.</p>
MALİYET TAHMİNİ	105000
TESPİTLER	Öğrencilerin Rahatsızlık ve hastalıkları e-Okul kayıtları
İHTİYAÇLAR	Devamsızlık yapan öğrencilerin velilerine yönelik yasal süreçlerin işletilmesi Tam Kapsam Değerlendirme Sınavları için maddi kaynak temin etme gücü

AMAÇ (A2)	Öğrencilerin kaliteli eğitime erişimleri fırsat eşitliği temelinde artırılarak bilişsel,duyuşsal ve fiziksel olarak çok yönlü gelişimleri sağlanacak ve temel hayat becerilerini edinmiş öğrenciler yetiştirilecektir.									
HEDEF (H2.1)	Öğrencilerin bilimsel, kültürel, sanatsal, sportif ve toplum hizmeti alanlarında ders dışı etkinliklere katılım oranı artırılabacaktır.									
Performans Göstergesi (PG)	Hedefe Etkisi (%)	Başlangıç Değeri (2023)	2024	2025	2026	2027	2028	İzleme Sıklığı	Raporlama Sıklığı	
PG.2.1.1 Okulda bir eğitim ve öğretim döneminde bilimsel, kültürel, sanatsal ve sportif alanlarda en az bir faaliyete katılan öğrenci oranı (%)	25	50	70	80	90	95	99	6 AY	6 AY	
PG.2.1.2 Bir eğitim ve öğretim yılında en az iki sosyal sorumluluk ve toplum hizmeti çalışmalarına katılan öğrenci oranı (%)	25	25	35	40	55	65	75	6 AY	6 AY	
PG.2.1.3 Bir eğitim ve öğretim yılında yerel, ulusal ve uluslararası proje, yarışma vb. etkinliklere katılan öğrenci oranı (%)	25	15	20	25	30	35	40	6 AY	6 AY	
PG.2.1.4 Okulda bir eğitim ve öğretim yılında geleneksel çocuk oyunları alt başlığında en az bir faaliyete katılan öğrenci oranı (%)	25	5	6	8	10	12	18	6 AY	6 AY	
KOORDİNATÖR BİRİM	Öğretmenler Kurulu									
İŞ BİRLİĞİ YAPILACAK BİRİM(LER)	Okul Aile Birliği									
RİSKLER	Etkinlikler için maddi destek ve işbirliği sağlanamaması Okul bahçelerinin genellikle betonarme zeminden oluşması Proje tabanlı çalışmaların belirli (odak) hedef kitleye yönelik hazırlanmaması, genelikapsaması Re'sen uygulanan tekrar niteliğindeki proje çalışmaları									

STRATEJİLER	<p>S1 Her bir öğrencinin bir kulüp faaliyetinde aktif olarak yer alması sağlanarak kulüphaaliyetlerinin etkinliği artırılabacaktır.</p> <p>S2 Öğrencilerin seviyelerine uygun olarak toplumsal sorunların çözümüne katkı sağlamak ve farkındalık oluşturmak amacıyla afet ve acil durum, çevre, eğitim, spor, kültür ve turizm, sağlık ve sosyal hizmetler alanlarında toplum hizmeti faaliyetlerinekatılımları artırılabacaktır.</p> <p>S3 Okul bünyesinde yarışmalar düzenlenecektir.</p> <p>S4 Diğer kurum ve kuruluşlarla iş birliği içerisinde yürütülen bilimsel, sosyal, kültürel,sanatsal ve sportif alanlardaki faaliyetler artırılabacaktır.</p> <p>S5 Öğrenci seviyesi ve öğretim programı kazanımlarına uygun olarak geleneksel çocukoyunları ders içi etkinliklerde kullanılacaktır.</p>
MALİYET TAHMİNİ	81000
TESPİTLER	<p>Bilimsel, kültürel, sanatsal ve sportif faaliyetler için maddi kaynak ve materyalgereksinimi bulunmaktadır.</p> <p>Niteliksel açıdan işbirliği yapılacak kurum sayısı yeterli değildir.</p> <p>Belirlenmiş programı olan ve süreç odaklı ve ulusal veya uluslararası çalışmalara yeterlidüzeyde katılımcı sağlanamamaktadır.</p> <p>Yürütülen her çalışma “proje” olarak adlandırılmakta, önyargılara sebep olmaktadır.</p> <p>Proje tabanlı çalışmaların çoğunluğu odak hedef kitleye hitap etmemekte, tümgrupları kapsamaktadır.</p> <p>Okullarda yürütülen çalışmalara benzerliği bulunan ve re’sen yürütülen proje çalışmaları tekrar niteliğinde olduğundan emek ve zaman kaybına neden olmakta,proje çalışmalarına katılımda gönüllülüğü azaltmaktadır.</p> <p>Bakanlık, il, ilçe düzeyinde uygulanan proje tabanlı çalışmaların çoğunluğunun “ihtiyaçanalizi” yapılmaksızın uygulanması, proje çalışmaları sonucunda “etki analizi” yapılmaması</p>
İHTİYAÇLAR	<p>Bilimsel, kültürel, sanatsal ve sportif faaliyetler için maddi kaynak sağlanması Proje tabanlı çalışmalardan önce ihtiyaç analizi, çalışma sonrasında etki analiziyapılması</p> <p>Proje çalışması katılımcılarının, çalışmalar öncesinde hazırlık, amaç-hedef belirleme stratejileri, risk değerlendirmesi, uygulama, izleme-değerlendirme vb. süreçler ve ilgili kavramlar hakkında bilgi edinmesi</p>

AMAÇ (A2)	Öğrencilerin kaliteli eğitime erişimleri fırsat eşitliği temelinde artırılarak bilişsel,duyuşsal ve fiziksel olarak çok yönlü gelişimleri sağlanacak ve temel hayat becerilerini edinmiş öğrenciler yetiştirilecektir.									
HEDEF (H2.2)	Öğrencilerin eğitim aldıkları alanda beceri ve yetkinlikleri geliştirilecektir									
Performans Göstergesi (PG)	Hedefe Etkisi (%)	Başlangıç Değeri (2023)	2024	2025	2026	2027	2028	İzleme Sıklığı	Raporlama Sıklığı	
PG2.2.1. Alan dersleri not ortalaması (%)	25	50	70	80	90	95	99	6 AY	6 AY	
PG2.2.2. Yeşil becerilerle ilgili hazırlanan en az bir etkinlik/projeye katılan öğrenci oranı (%)	25	25	35	40	55	65	75	6 AY	6 AY	
PG2.2.3. Eğitim verilen alanlarda üretilen proje sayısı (%)	20	90	92	94	98	99	100	6 AY	6 AY	
PG2.2.4. Buluş, patent, marka ve faydalı model başvuru sayısı (%)	25	5	10	15	20	30	50	6 AY	6 AY	
KOORDİNATÖR BİRİM	Öğretmenler Kurulu									
İŞ BİRLİĞİ YAPILACAK BİRİM(LER)	Okul Aile Birliği									
RİSKLER	Etkinlikler için maddi destek ve işbirliği sağlanamaması Okul bahçelerinin genellikle betonarme zeminden oluşması Proje tabanlı çalışmaların belirli (odak) hedef kitleye yönelik hazırlanmaması, genelikapsaması Re'sen uygulanan tekrar niteliğinde proje ve çalışmaların öğrenci tarafından tercih edilmemesi									

STRATEJİLER	<p>S 1 Her bir öğrencinin bir kulüp faaliyetinde aktif olarak yer alması sağlanarak kulüphaaliyetlerinin etkinliği artırılabacaktır.</p> <p>S 2 Öğrencilerin seviyelerine uygun olarak toplumsal sorunların çözümüne katkı sağlamak ve farkındalık oluşturmak amacıyla afet ve acil durum, çevre, eğitim, spor, kültür ve turizm, sağlık ve sosyal hizmetler alanlarında toplum hizmeti faaliyetlerine katılımı artırılabacaktır.</p> <p>S 3 Okul bünyesinde yarışmalar düzenlenecektir.</p> <p>S 4 Diğer kurum ve kuruluşlarla iş birliği içerisinde yürütülen bilimsel, sosyal, kültürel, sanatsal ve sportif alanlardaki faaliyetler artırılabacaktır.</p> <p>S 5 Öğrenci seviyesi ve öğretim programı kazanımlarına uygun olarak geleneksel çocukoyunları ders içi etkinliklerde kullanılacaktır.</p>
MALİYET TAHMİNİ	98000
TESPİTLER	<p>Bilimsel, kültürel, sanatsal ve sportif faaliyetler için maddi kaynak ve materyal gereksinimi bulunmaktadır.</p> <p>Niteliksel açıdan işbirliği yapılacak kurum sayısı yeterli değildir.</p> <p>Belirlenmiş programı olan ve süreç odaklı ve ulusal veya uluslararası çalışmalara yeterli düzeyde katılımcı sağlanamamaktadır.</p> <p>Yürütülen her çalışma "proje" olarak adlandırılmakta, önyargılara sebep olmaktadır.</p> <p>Proje tabanlı çalışmaların çoğunluğu odak hedef kitleye hitap etmemekte, tüm gurupları kapsamaktadır.</p> <p>Okullarda yürütülen çalışmalara benzerliği bulunan ve re'sen yürütülen proje çalışmaları tekrar niteliğinde olduğundan emek ve zaman kaybına neden olmakta, proje çalışmalarına katılımda gönüllülüğü azaltmaktadır.</p> <p>Bakanlık, il, ilçe düzeyinde uygulanan proje tabanlı çalışmaların çoğunluğunun "ihtiyaç analizi" yapılmaksızın uygulanması, proje çalışmaları sonucunda "etki analizi" yapılmaması</p>
İHTİYAÇLAR	<p>Bilimsel, kültürel, sanatsal ve sportif faaliyetler için maddi kaynak sağlanması</p> <p>Proje tabanlı çalışmalardan önce ihtiyaç analizi, çalışma sonrasında etki analizi yapılması</p> <p>Proje çalışması katılımcılarının, çalışmalar öncesinde hazırlık, amaç-hedef belirleme</p> <p>stratejileri, risk değerlendirmesi, uygulama, izleme-değerlendirme vb. süreçler ve ilgili kavramlar hakkında bilgi edinmesi</p>

AMAÇ (A3)	Öğrencilerin ilgi, istidat ve kabiliyetlerini geliştirerek gerekli bilgi, beceri, davranışlar ve birlikte iş görme alışkanlığı kazandırılacak, hayata hazırlanmaları ve bir mesleğe sahip olmaları sağlanacaktır.									
HEDEF (H3.1)	Bir üst öğrenime yerleşen öğrenci sayısı artırılabacaktır.									
Performans Göstergesi (PG)	Hedefe Etkisi (%)	Başlangıç Değeri (2023)	2024	2025	2026	2027	2028	İzleme Sıklığı	Raporlama Sıklığı	
PG 3.1.1 Alanında bir üst öğrenime yerleşen öğrencilerin oranı	50	0	60	75	80	85	95	6 AY	6 AY	
PG 3.1.2 Lisans programlarına yerleşen öğrencilerin oranı	50	0	60	75	80	85	95	6 AY	6 AY	
KOORDİNATÖR BİRİM	Öğretmenler Kurulu									
İŞ BİRLİĞİ YAPILACAK BİRİM(LER)	Zümre Öğretmenler Kurulu									
RİSKLER	Ebeveyn tutumlarının destekleyici nitelikte olmaması Dijital çevresel uyaranlar, dijital bağımlılığı artıran unsurların fazlalığı									
STRATEJİLER	S1 Dijital platformlarla öğrenciler akademik anlamda desteklenecektir. S2 Öğrencileri ilgi, yetenek ve ihtiyaçları doğrultusunda bir üst öğrenim programı hazırlayacak mesleki ve eğitsel rehberlik faaliyetleri yürütülecektir.									
MALİYET TAHMİNİ	46000									
TESPİTLER	Öğrencilerin okuma alışkanlığı kazanmalarını engelleyecek düzeyde dijital uyaran bulunması Okuma alışkanlığı kazandırma sürecinde edinilen kazanımlarla ebeveyn tutumlarının tutarlı olmaması Nezaket kuralları ve çevre bilinci kazandırma sürecinde edinilen kazanımlarla ebeveyn tutumlarının tutarlı olmaması Ebeveynler tarafından, davranışsal kazanımların yalnızca okulda uyulması gereken kurallar olarak algılanması Ebeveynlerin çocuk yetiştirme konusundaki yanlış tutumlarında ısrarcı olması, anne-baba eğitimleri konusundaki gereksinimlerini göz ardı etmesi									
İHTİYAÇLAR	Bir üst öğrenime hazırlanması için gerekli kursların gerek okul bünyesinde gerekse okul dışında verilmesi Güzel sanatlar Fakültesi ve konservatuvarı yetenek sınavlarına hazırlık kursları verilmesi Yks (TYT ve AYT) için akademik kursların verilmesi									

AMAÇ (A3)	Öğrencilerin ilgi, istidat ve kabiliyetlerini geliştirerek gerekli bilgi, beceri, davranışlar ve birlikte iş görme alışkanlığı kazandırılacak, hayata hazırlanmaları ve bir mesleğe sahip olmaları sağlanacaktır.									
HEDEF (H3.2)	Öğrencilerin akademik başarısının artırılması ve yaşam becerilerinin geliştirilmesi, meslek seçimleri ile ilgili rehberlik faaliyetleri güçlendirilecek, Akademisyen Buluşmaları üst öğrenim kurum öğretim görevlileri ile işbirliği yapılacaktır.									
Performans Göstergesi (PG)	Hedefe Etkisi (%)	Başlangıç Değeri (2023)	2024	2025	2026	2027	2028	İzleme Sıklığı	Raporlama Sıklığı	
PG 3.2.1. Öğrenci görüşmeleri oranı	40	90	100	100	100	100	100	6 AY	6 AY	
PG 3.2.2. Veli görüşmeleri oranı	20	90	100	100	100	100	100	6 AY	6 AY	
PG 3.2.3. Düzenlenen Akademisyen Buluşma etkinlik sayısı	40	90	100	100	100	100	100	6 AY	6 AY	
KOORDİNATÖR BİRİM	Resim Müzik Alan Zümre Başkanları									
İŞ BİRLİĞİ YAPILACAK BİRİM(LER)	Öğretmenler Kurulu									
RİSKLER	Ebeveyn tutumlarının destekleyici nitelikte olmaması İşbirliği yapılacak yüksek öğrenim kurumlarının çalışmaya katılamaması.									
STRATEJİLER	S 1. Eğitsel/kişisel rehberlik çalışmaları kapsamında öğrencilerin eksikleri ihtiyaçları tespit edilerek bu ihtiyaçların giderilmesi için birey/grup bazlı planlamaların yapılması sağlanacaktır. S 2. Sınıf rehber öğretmen ve okul rehber öğretmen arasındaki çalışma iş birliği güçlendirilerek sağlıklı ruh yapısına sahip, kendisini keşfetmeyi öğrenmiş mutlu bireyler yetiştirmeyi sağlamak amacıyla etkinlikler/uygulamalar gerçekleştirilecektir. S 3. Rehberlik faaliyetlerinin kapsamı ve önemi ile ilgili öğretmenlere yönelik farkındalık çalışmaları yürütülecektir. S 4. Öğrencilerin yaş dönem özellikleri, bu dönemde karşılaşılabilecek sorunlar ve bu sorunlarla baş etme, öğrenci-veli sağlıklı iletişim kurma yöntemleriyle ilgili velilere yönelik etkinlikler düzenlenecektir.									
MALİYET TAHMİNİ	47000									
TESPİTLER	Öğrencilerin okuma alışkanlığı kazanmalarını engelleyecek düzeyde dijital uyarı bulunması Veli ve öğrencinin gelecek kaygısı bulunması, ön yargılı yaklaşımı. Ebeveynlerin çocuk yetiştirme konusundaki yanlış tutumlarında ısrarcı olması, anne-baba eğitimleri konusundaki gereksinimlerini göz ardı etmesi									
İHTİYAÇLAR	Bir üst öğrenime hazırlanması için gerekli kursların gerek okul bünyesinde gerekse okul dışında verilmesi Güzel sanatlar Fakültesi ve konservatuvarı yetenek sınavlarına hazırlık kursları verilmesi Yks (TYT ve AYT) için akademik kursların verilmesi									

AMAÇ (A4)	Kurumun insan kaynağı kapasitesini geliştirerek ulusal ve uluslararası standartlara uygun eğitim hizmeti sunulacaktır.									
HEDEF (H4.1)	Okul aile işbirliği sağlanarak kurum kültürü geliştirilecektir.									
Performans Göstergesi (PG)	Hedefe Etkisi (%)	Başlangıç Değeri (2023)	2024	2025	2026	2027	2028	İzleme Sıklığı	Raporlama Sıklığı	
PG4.1.1 Bir eğitim öğretim yılında en az 1 hizmetçi eğitime katılan öğretmen oranı (re'sen düzenlenenler dahil)	20	70	75	80	85	90	95	6 AY	6 AY	
PG 4.1.2 Bir eğitim öğretim yılında proje tabanlı çalışmalardan herhangi birinde aktif görev alan öğretmen oranı	20	10	15	20	25	30	40	6 AY	6 AY	
PG 4.1.3 Veli Toplantılarına katılım oranı	20	70	75	85	90	95	99	6 AY	6 AY	
PG 4.1.4 Velilere yönelik yapılan eğitici, bilgilendirici etkinliklere veli katılım oranı (veli toplantıları hariç)	20	40	45	50	55	60	65	6 AY	6 AY	
KOORDİNATÖR BİRİM	Öğretmenler Kurulu									
İŞ BİRLİĞİ YAPILACAK BİRİM(LER)	Zümre Öğretmenler Kurulu									
RİSKLER	S1 Eğitim faaliyetlerine çoğunlukla az sayıdaki gönüllü öğretmenin katılması, eğitime katılacak öğretmenlerin görevlendirmelerinin çoğunlukla resen yapılması S2 Şikâyet sahiplerinin, şikâyet edilebilecek konular hakkında hukuki altyapılarının yetersiz olması S3 Velilerin, yaşanan her sorunda ilgili kişi veya kurum yerine şikâyet yöntemlerine başvurmaları S4 Şikâyet mekanizmalarının sayı ve çeşitlilik itibarıyla fazla olması									
STRATEJİLER	Hizmet içi eğitim faaliyetlerinden öğretmen ve yöneticilerin görüşleri alınacak Kurumsal kültürün oluşturulması için okul-aile ilişkilerinde etkin işbirliği yöntemleri geliştirilecek									
MALİYET TAHMİNİ	92000									
TESPİTLER	Hizmet içi eğitim faaliyetleri çoğunlukla resen düzenlenmektedir Hizmet içi eğitim faaliyetleri ders saatlerinin dışında düzenlendiği için katılımcılarda isteksizliğe sebep olmaktadır.									
İHTİYAÇLAR	Paydaş görüşlerinin değerlendirilmesi, işbirliğinin geliştirilmesi									

AMAÇ (A4)	Kurumun insan kaynağı kapasitesini geliştirerek ulusal ve uluslararası standartlara uygun eğitim hizmeti sunulacaktır.									
HEDEF (H4.2)	Okulların niteliğini arttıracak uygulama ve çalışmalara yer verilecektir.									
Performans Göstergesi (PG)	Hedefe Etkisi (%)	Başlangıç Değeri (2023)	2024	2025	2026	2027	2028	İzleme Sıklığı	Raporlama Sıklığı	
PG 4.2.1 Okulda/kurumda iyileştirilmesi gereken fiziki mekân sayısı	50	5	6	7	8	9	10	6 AY	6 AY	
PG 4.2.2 Okulda düzenleme yapılan öğrenci ve öğretmenlerin kullanımına yönelik sosyal alan sayısı (oyun, dinlenme, spor, okuma,yeme-içme alanları)	50	5	6	7	8	9	10	6 AY	6 AY	
KOORDİNATÖR BİRİM	Okul Aile Birliği									
İŞ BİRLİĞİ YAPILACAK BİRİM(LER)	Öğretmenler Kurulu									
RİSKLER	Tasarruf tedbirleri Ödenek veya harcama taleplerinin karşılanamaması İyileştirilen alanların aktif kullanılmaması									
STRATEJİLER	S1 Fiziki mekânların iyileştirilmesi için kamu idareleri, belediyeler ve işverenlerle iş birlikleri yapılacaktır.									
MALİYET TAHMİNİ	102000									
TESPİTLER	Ülke genelinde yaşanan doğal afetler nedeniyle yatırım kaynağının önemli bölümü öncelikli bölgelere aktarılmaktadır. Yaşanması muhtemel doğal afetler nedeniyle kurum binalarında büyük onarıma veya güçlendirmeye ihtiyaç duyulmaktadır. Kurum bölümlerinin fiziki iyileştirme ve geliştirme çalışmalarına okul aile birliğinden yeterli düzeyde destek sağlanmamaktadır.									
İHTİYAÇLAR	Okul aile birliği desteği sağlanması İyileştirilen alanların eğitim ve öğretim çalışmalarında aktif kullanılması, fayda sağlanması Öngörülmeyen sebeplerle ortaya çıkabilecek ihtiyaçları karşılayabilmek için eğitime ayrılan bütçenin artırılması.									

4.3. Maliyetlendirme

Yalova Güzel Sanatlar Lisesi Müdürlüğü 2024-2028 Stratejik Planı'nın maliyetlendirilmesi sürecinde temel gaye, stratejik amaç, hedef ve eylemlerin gerektirdiği maliyetlerin ortaya konulması suretiyle karar alma sürecinin hızlandırılmasına ve hayata geçirilmesine katkıda bulunmaktadır. Bu sayede, stratejik plan ile bütçe arasındaki bağlantı güçlendirilecek ve harcamaların önceliklendirilme süreci iyileştirilecektir.

Tahmini Maliyetler (TL)

Hedefler	2024	2025	2026	2027	2028	Toplam Maliyet
A1	20.000	30.000	40.000	52.000	60.000	202.000
H1.1	10.000	12.000	20.000	22.000	33.000	97.000
H1.2	10.000	18.000	20.000	30.000	27.000	105.000
A2	22.000	26.000	34.000	44.000	53.000	179.000
H2.1	10.000	7.000	15.000	20.000	23.000	81.000
H2.2	12.000	13.000	19.000	24.000	30.000	98.000
A3	9.000	15.000	19.000	23.000	27.000	93.000
H3.1	5.000	8.000	9.000	11.000	13.000	46.000
H3.2	4.000	7.000	10.000	12.000	14.000	47.000
A4	26.000	30.000	35.000	48.000	55.000	194.000
H4.1	13.000	15.000	17.000	22.000	25.000	92.000
H4.2	13.000	15.000	18.000	26.000	30.000	102.000
TOPLAM	77.000	101.000	128.000	167.000	195.000	668.000

Okulumuzun genel bütçe ödenekleri, okul aile birliđi gelirleri ve diđer katkılarda dâhil olmak üzere gelir ve giderlerine ilişkin tahmini bütçeler alttaki tabloda verilmiştir

Kaynaklar	2024	2025	2026	2027	2028
Genel Bütçe	80.000	90.000	100.000	120.000	130.000-
Okul Aile Birliđi	135.000	143.000	170.000	200.000	220.000
Özel İdare	-	-	-	-	-
Kira Gelirleri	15.000	17.000	20.000	25.000	30.000
Döner Sermaye	-	-	-	-	-
Dış Kaynak/Projeler	-	-	-	-	-
Diđer	-	-	-	-	-
TOPLAM	230.000	250.000	290.000	245.000	380.000

Okulumuzun genel bütçe ödenekleri, okul aile birliđi gelirleri ve diđer katkılarda dâhil olmak üzere gelir ve giderlerine ilişkin harcamalar alttaki tabloda verilmiştir

Tablo 16. Gelir - Gider Tablosu

YILLAR	2021		2022		2023	
HARCAMA KALEMLERİ	GELİR	GİDER	GELİR	GİDER	GELİR	GİDER
Temizlik	7000	7000	15000	15000	43000	43000
Küçük Onarım						
Bilgisayar Harcamaları						
Büro Makinaları Harcamaları	550		2000		5000	
Telefon	10000	550		2000	41000	5000
Sosyal Faaliyetler	17500		42000		89000	
Kırtasiye		10000		25000		41000
GENEL		17500		42000		89000

5.1. İZLEME VE DEĞERLENDİRME

- ✓ *Okulumuz stratejik planı izleme ve değerlendirme çalışmalarında 4 yıllık Stratejik Planın izlenmesi ve 1 yıllık gelişim planının izlenmesi olarak ikili bir ayrıma gidilecektir.*
- ✓ *Stratejik planın izlenmesinde 6 aylık dönemlerde izleme yapılacak denetim birimleri, il ve ilçe millî eğitim müdürlüğü ve Bakanlık denetim ve kontrollerine hazır halde tutulacaktır.*
- ✓ *Her eğitim öğretim yılı başında o yıl gerçekleştirilecek her bir hedef veya faaliyet için sorumlu kişiler belirlenecektir. Bu kişilerin, öğrenen okul anlayışını bir davranış olarak benimsemiş olmasına dikkat edilecektir.*
- ✓ *Toplantıda bir önceki ayda yapılanlar ve bir sonraki ayda yapılacaklar görüşülüp karara bağlanacaktır.*
- ✓ *Tüm çalışmalar açıklık ve hesap verebilirlik ilkesine uygun olarak gerçekleştirilecektir.*

6 TABLO, ŐEKİL VE EKLER LİSTESİ

Tablo 1. Strateji Geliřtirme Kurulu ve Stratejik Plan Ekibi Tablosu	6
Tablo 2. Üst Politika Belgeleri Analizi Tablosu	11
Tablo 3. Faaliyet Alanlar/Ürün ve Hizmetler Tablosu	12
Tablo 4. Okul Yerleřkesine İliřkin Bilgiler	20
Tablo 5. Öğrenci Sayıları	20
Tablo 6. Teknolojik Kaynaklar Tablosu	21
Tablo 7. İdari Personelin Hizmet Süresine İliřkin Bilgiler	29
Tablo 8. Okul/Kurumda Oluřan Yönetici Sirkülasyonu Oranı	29
Tablo 9. Kurumda Gerçekleřen Öğretmen Sirkülasyonunun Oranı	29
Tablo 10. Okul/Kurum Rehberlik Hizmetleri	29
Tablo 11. Teknolojik Araç-Gereç Durumu	30
Tablo 12. Fiziki Mekân Durumu	30
Tablo 13. Harcama Kalemler	30
Tablo 14. PESTLE Analiz Tablosu	31
Tablo 15. Tespit ve İhtiyaçları Belirlenmesi	35
Tablo 16. Gelir - Gider Tablosu	52